

АНАЛІТИЧНИЙ ЗВІТ

на основі даних, зібраних від мешканців і користувачів району щодо їхнього бачення нинішнього стану території річки Тяжилів та її подальшого розвитку, отриманих за допомогою платформи “Гуртомá”

Терміни проведення опитування: листопад 2024 - лютий 2025

Цільова аудиторія: мешканці та користувачі району на повсякденній основі

Методологія: онлайн опитування через партисипативну платформу “Гуртомá”

Виконавець: КП “Інститут розвитку міст”

2025

ІНФОРМАЦІЯ ПРО ЗВІТ

Назва документу:

Аналітичний звіт на основі даних, зібраних від мешканців і користувачів району щодо їхнього бачення нинішнього стану території річки Тяжилів та її подальшого розвитку, отриманих за допомогою платформи “Гуртомá”

Проект:

“U_CAN: Тяжилівка”

у межах програми “Ukraine towards Carbon Neutrality (U_CAN)”

за підтримки програми ЄС «Горизонт Європа»

Розробники дослідження: Відділ міських інновацій КП “Інститут розвитку міст”, Вінницька міська рада

Автор звіту:

Погосян Сурен, проєктний менеджер Відділу міських інновацій, КП “Інститут розвитку міст”

Дата завершення звіту: вересень 2025 року

Примітка. У звіті використано попередні назви річок: Тяжилівка — як Тяжилів, річка №40 — як Малий Тяжилів. Оновлений перелік назв був офіційно затверджений 22 серпня 2025 року.

ЗМІСТ

ІНФОРМАЦІЯ ПРО ЗВІТ.....	2
ЗМІСТ.....	3
ЗАГАЛЬНА ІНФОРМАЦІЯ.....	4
МЕТОДОЛОГІЯ.....	6
РЕЗУЛЬТАТИ ДОСЛІДЖЕННЯ.....	9
СПИСОК ВИКОРИСТАНИХ ДЖЕРЕЛ.....	21
ДОДАТКИ.....	22
Додаток А. Коментарі респондентів розділені по категоріях.....	22
Додаток Б. Теплові мапи до категорії “Середовище”, підкатегорії “Частота відвідувань локацій навколо річки”.....	25
Додаток Б.1. Відвідуваність “Щодня”.....	25
Додаток Б.2. Відвідуваність “Щотижня”.....	25
Додаток Б.3. Відвідуваність “Лише раз”.....	26
Додаток Б.4. Відвідуваність “Інколи”.....	26
Додаток Б.5. Відвідуваність “Ніколи”.....	27
Додаток В. Теплові мапи до категорії “Середовище”, підкатегорії “Місця навколо р. Тяжлівка, де ви стикалися з перешкодами”.....	28
Додаток Г. Теплові мапи до категорії “Приналежність”.....	29
Додаток Г.1. Приналежність “Місця, які подобаються”.....	29
Додаток Г.2. Приналежність “Місця, які не подобаються”.....	29
Додаток Г.3. Приналежність “Спогади”.....	30
Додаток Ґ. Теплові мапи до категорії “Безпека”.....	31
Додаток Ґ.1. Безпека “Місця, де Вам безпечно”.....	31
Додаток Ґ.2. Безпека “Місця, де Вам небезпечно”.....	31
Додаток Ґ.3. Безпека “Місця, де Вам спокійно”.....	32
Додаток Д. Теплові мапи до категорії “Екологія”, підкатегорії “Рівень засміченості території навколо річки та її самої”.....	33
Додаток Д.1. Екологія “Сміття на землі”.....	33
Додаток Д.2. Екологія “Сміття у воді”.....	33
Додаток Е. Теплові мапи до категорії “Екологія”, підкатегорії “Місця, де були наявні незвичайні рослини чи тварини”.....	34

ЗАГАЛЬНА ІНФОРМАЦІЯ

Передісторія та дослідження як частина проєкту з відновлення р. Тяжилів

З 2019 року КП «інститут розвитку міст» Вінницької міської ради займається комплексним проєктом «Малі річки Вінниці», який інтегрує малі річки в урбанізоване міське середовище із вивченням та застосуванням сучасних природоорієнтованих рішень, спираючись на чотири ключові аспекти: екологію, людей, простір і місто. Ключова мета — створення єдиної системи блакитно-зелених коридорів, що формує цілісну екосистему.

У період з травня по червень 2024 року, в межах навчальної практики студентів Вінницького національного технічного університету, яка проходила в КП «Інститут розвитку міст», було проведено польове дослідження прирічкової території Тяжилів, проведено **урбаністичний аналіз** прилеглої території з використанням містобудівної документації, стратегічних документів і відкритих джерел. Його результати представлені в аналітичному звіті «**Потенціал р. Тяжилівка. Ділянка між вул. Київська та р-н Можайка**». У звіті визначено проєктний периметр дослідження (відповідно до прибережної захисної смуги, меж землеволодінь і матеріалів генплану Вінниці 2024 року), визначені зацікавлені сторони, виявлено чотири перспективні локації для рекреації, проаналізовано поточну проблематику річки, представлено SWOT-аналіз території та сформульовано рекомендації щодо подальших кроків у вивченні потенціалу річки Тяжилів.

Проєкт «**Ukraine towards Carbon Neutrality (U_CAN)**», який реалізується за фінансової підтримки рамкової програми ЄС «Горизонт Європа», стартував 1 травня 2024 року і триватиме до 30 квітня 2028 року. Проєкт є комплексним, включає учасників з різних міст і країн, робота з малою річкою Тяжилів у Вінниці є одним з його компонентів. Його головною метою є екологічне, соціальне та просторове відновлення частини річки Тяжилів та прилеглих територій — від вулиці Київської до мікрорайону Можайка у Вінниці. Проєкт покликаний вирішити проблему деградації річки Тяжилів, яка сьогодні втратила функцію природної частини міського середовища.

Загальноміський контекст

Відновлення малих річок Вінниці безпосередньо пов'язане з п'ятьма глобальними **цілями сталого розвитку** (3, 6, 11, 13, 15), які стосуються здоров'я, доступу до чистої води, стійкості громад, адаптації до змін клімату та збереження екосистем.

Згідно з **Концепцією інтегрованого розвитку міста**, Вінниця стикається з екологічними викликами, серед яких — зміна клімату, зниження водності річок, втрата біорізноманіття, забруднення довкілля та нераціональне використання природних ресурсів. У відповідь місто визначило формування безпечного екологічного середовища одним із стратегічних пріоритетів розвитку. Це закріплено в **Стратегії 3.0** («Зелене місто») та **Зеленому курсі** Вінниці, що орієнтований на кліматичну нейтральність, відновлення екосистем і якість життя.

Про територію і її проблематику

Прирічкова територія Тяжилова в межах дослідження є цінною природною зоною площею близько 5 га, з дорослими деревами, чагарниками та багатою флорою і фауною. Вона забезпечує затінок, прохолоду в спекотну пору, чисте повітря та спокій, необхідні для міського відпочинку. Ця територія знаходиться в урбанізованому міському середовищі з різними типами забудови — садибними будинками, багатоповерхівками, об'єктами громадського та військового призначення. Район має обмежену кількість зелених зон, дитячих і спортивних майданчиків, а основні комерційні заклади зосереджені на вулицях Київській та Академіка Янгеля.

Якщо говорити безпосередньо про р. Тяжилів, згідно з аналітичним звітом «Потенціал р. Тяжилівка. Ділянка між вул. Київська та р-н Можайка», серед **основних проблем** — занедбаність, хаотична забудова, засміченість, фрагментованість простору, його недоступність і небезпека, відсутність прибережної захисної смуги (ПЗС), а також погіршення екологічного стану і зниження біорізноманіття. Особливу увагу в межах проєктного периметру привертають проблеми, пов'язані зі стихійним паркуванням, індивідуальними гаражами, несанкціонованою забудовою та гаражними кооперативами. Значною є також засміченість території та самої річки, зокрема через побутові відходи та джерела забруднення, серед яких — присадибні ділянки, вигрібні ями, надвірні туалети та сім зафіксованих місць скидання побутових стоків.

Для покращення стану території рекомендовано реалізовувати комплекс заходів, спрямованих на збереження природного середовища та активне залучення громади. Одним із ключових підходів до формування бачення розвитку стала взаємодія з мешканцями за допомогою цифрової платформи

«Гуртомá», що дозволила зібрати дані про сприйняття території, способи її використання та очікування щодо майбутніх трансформацій.

Стейкхолдери

Важливу роль відіграє **військовий госпіталь і військова частина**, оскільки її паркан прилягає безпосередньо до річки, обмежуючи збалансований розвиток берегів у цій зоні. Як режимний об'єкт, вона посилено охороняється, що ускладнює комунікацію всередині проєкту та інтеграцію лівого берегу проєктної ділянки.

Значний вплив мають жителі **приватного сектору між мікрорайоном Можайка та вулицею Київською**, особливо ті, чії будинки та господарства розташовані безпосередньо на прибережній території. Вони активно використовують простір навколо річки та змінюють його відповідно до власних потреб. Серед житлових комплексів варто виділити **Trend House Apartment**, оскільки їхні будинки та парковка знаходяться поряд із руслом, а рекреаційна зона біля річки може бути їм цікавою. **Мікрорайон Можайка**, представлений високоповерхівками радянської забудови, має потенціал для облаштування зеленої зони біля відкритої частини річки, аналогічно до мешканців **багатоповерхівок по вул. Київській**, де берег є доступним і вже використовується для активностей.

Серед інших стейкхолдерів варто відзначити **Обласний центр зайнятості**, розташований на підвищенні над річкою та огорожений високим парканом, що наразі ізолює територію. **ЖК “Зоря-2”**, відділений від річки лише парканом і рядом гаражів, є перспективним осередком для молодих активних мешканців, які можуть підтримати ідею створення зеленої зони. Комерційні та соціальні об'єкти, такі як **приватний пологовий будинок клініки “Інномед”**, можуть бути зацікавлені у благоустрої тихого зеленого простору поблизу закладу. Освітні установи, зокрема **вище професійне училище та його гуртожиток**, мають вихід до річки та можуть сприяти залученню студентів до роботи над проєктом, особливо з огляду на можливу соціальну активність внутрішньо переміщених осіб, що проживають у гуртожитку. **Ліцей №6**, розташований неподалік, може залучати учнів до роботи з річкою, а **музична школа №2**, хоч і знаходиться на певній відстані, потенційно може підтримати ініціативу.

Ще одним значущим стейкхолдером є **ЖК “Комфорт”**, що нещодавно був зданий в експлуатацію, має потенціал для залучення мешканців до розвитку території поблизу річки, попри попередні проблеми з його завершенням. Мешканці **багатоповерхівок поблизу півострова Бригантіна**: на перший погляд вони знаходяться доволі таки віддалено від досліджуваної частини річки, однак вони живуть поблизу русла Тяжилова просто ближче до її гирла в Південному Бузі. Через їхні будинки може проходити маршрут для жителів Можайки вздовж зеленого коридору Тяжилова і до центру”

Про платформу “Гуртомá”

У листопаді 2024 – лютому 2025 року проведено опитування мешканців Вінниці щодо **прирічкової території р. Тяжилів**, щоб отримати оцінку нинішнього стану цієї місцевості, способів її використання та зібрати пропозиції для подальшого розвитку. Для збору даних використовувалась **цифрова платформа «Гуртомá»**, яка забезпечила відкриту взаємодію з громадою через інтерактивну онлайн-мапу. Користувачі могли залишати мітки, відповідати на запитання, додавати коментарі, що дозволило поєднати кількісні й якісні методи аналізу. Уся зібрана інформація автоматично конвертувалася у структурований набір даних у форматі CSV з GPS-координатами, створюючи аналітичну основу для подальшого планування.

Проєкт із річкою Тяжилів став тестовим для розробки платформи. «Гуртомá» була створена **Агентством Restart** у співпраці з лабораторією **Scalable Design Participation Lab** під керівництвом Карлоса Сандовала Оласкоага — доцента Північно-Східного університету (Northeastern University) і співкерівника **Local Code Lab** при MIT. Його дослідження поєднують міські дані, дизайн, цифрові сервіси та обчислювальні технології, допомагаючи громадам створювати справедливе цифрове середовище.

Отримані через «Гуртомá» результати є важливою складовою процесу формування концепції розвитку території Тяжилова із залученням громади.

Активне покликання на платформу: <https://hurtoma.drawing-participation.org/>

МЕТОДОЛОГІЯ

Метою цього проєкту: розробка технічного завдання для проєкту щодо Тяжилова (U_CAN) шляхом збору, аналізу та систематизації даних.

Цілі проєкту:

1. Провести збір даних від мешканців.
2. Проаналізувати та систематизувати дані, отримані під час опитування
3. Використати зібрані дані для розробки технічного завдання майбутнього проєкту ревіталізації частини річки Тяжилів (U_CAN).

Завдання дослідження:

1. Проаналізувати отримані результати опитувань.
2. Систематизувати інформацію для розробки рішень у межах проєкту “Малі річки Вінниці”.
3. Створити основу для майбутнього технічного завдання.

Цільова аудиторія - мешканці та мешканки міста Вінниці, що живуть і працюють неподалік від проєктної території.

Таблиця 1. Перелік запитань

<i>Питання</i>	<i>Відповідь</i>
Середовище	
1. Позначте місця, які ви відвідували навколо р. Тяжилівки Оберіть частоту відвідування за допомогою кнопки нижче, а потім позначте відповідні місця на мапі. Натисніть на іконку “Плюс”, щоб додати коментарі та розповісти, з ким та з якою метою ви відвідували ці локації	1. Щодня 2. Щотижня 3. Інколи 4. Лише раз 5. Ніколи
2. Позначте місця для дозвілля навколо р. Тяжилівки Натисніть “Додати” і виділіть територію на мапі, де хочете проводити час у майбутньому - відпочивати з друзями, гуляти з собакою тощо. Щоб зберегти результат, двічі натисніть на виділену зону.	1. Додати
3. Позначте дороги, які ведуть до р. Тяжилівки Щоб зручніше позначити місця, наблизьте мапу за допомогою масштабування та натисніть “Додати”. Далі у кілька натискань відмітьте всі відомі вам дороги до річки.	1. Додати
4. Позначте на мапі місця навколо р. Тяжилівки, де ви стикалися з перешкодами За допомогою іконки нижче вкажіть, де ви зустрічали перепони на шляху на кшталт розбитої дороги, непрохідного лісу тощо. Після цього переходьте до розділу “Приналежність”	1. Місця, де Ви стикались із перепонами
Приналежність	
1. Поділіться думкою про місця навколо р. Тяжилівка Оберіть іконку (навівши на неї, побачите підказку) та позначте на мапі місця, які вам подобаються, не подобаються або які викликають спогади. Додайте коментар із поясненням, і після цього переходьте до розділу “Безпека”	1. Місця, які не подобаються 2. Місця, які подобаються 3. Спогади
Безпека	
1. Поділіться думкою про рівень безпеки навколо р. Тяжилівка Оберіть іконку (навівши на неї, побачите підказку) та позначте на мапі місця, де вам безпечно, небезпечно або спокійно. Додайте коментар із поясненням, і після цього переходьте до розділу “Екологія”	1. Місця, де вам безпечно 2. Місця, де вам спокійно 3. Місця, де вам небезпечно
Екологія	

<p>1. Поділіться думкою про рівень засміченості навколо р. Тяжилівка</p> <p>Оберіть іконку (навівши на неї, побачите підказку) та позначте на мапі місця, де ви помічали сміття - навкруги річки та у воді. Додайте коментар із поясненням, і після цього натисніть на стрілку "Вправо"</p>	<p>1. Сміття навколо</p> <p>2. Сміття у воді</p>
<p>2. Поділіться думкою про рівень засміченості навколо р. Тяжилівка</p> <p>Оберіть іконку (навівши на неї, побачите підказку) та позначте на мапі місця, де ви зустрічали незвичні рослини та тварин. Додайте коментар із поясненням, і після цього натисніть "Завершити"</p>	<p>1. Місця з цікавими тваринами і рослинами</p>

Вибірка склала 108 респондентів.

З них 53 особи (49%) надали більшість інформації під час реєстрації, 55 осіб (51%) залишилися анонімними.

Необов'язковість заповнення соц-демографічної інформації при реєстрації на платформі призвела до того, що понад половина респондентів не вказала свій вік, стать, рівень освіти. На запитання "Як довго Ви мешкаєте у Вінниці" відповіла лише одна людина, на запитання "Чи живе Ви біля річки Тяжилівка" також відповіла лише одна людина. Як наслідок, ускладнюється можливість вказати, чи дослідження охопило безпосередніх жителів району чи більш широку групу зацікавлених користувачів річкової зони. Доводиться визнати, що кількість респондентів була недостатньою для повноцінної репрезентативності думки громади або думки мешканців району. Крім того, дані вводилися самостійно користувачами і не проходили додаткову перевірку достовірності.

Поширення інформації про можливість взяти участь в опитуванні, здійснювалось розповсюдженням і розміщенням інформаційних матеріалів (оголошень) у магазинах, в поштових скриньках приватних будинків, роздачею місцевим мешканцям, а також шляхом створення відповідних публікацій у соціальних мережах. Було проведено роботу по залученню учасників та учасниць опитувань у КЗ «Вінницький ліцей №6».

Збір даних

У межах дослідження було використано цифрову платформу «Гуртомá», яка поєднує кількісні та якісні методи збору емпіричної інформації. Основним інструментом слугувала інтерактивна онлайн-мапа з вбудованим опитувальником, що дозволяла респондентам фіксувати просторові оцінки, спостереження та пропозиції безпосередньо у межах досліджуваної території.

Реєстрація респондентів передбачала заповнення базового соціально-демографічного профілю, що включав: ім'я (за бажанням), стать, вік, рівень освіти, тривалість проживання у Вінниці та факт проживання поблизу річки Тяжилів. Це забезпечило можливість подальшої сегментації вибірки та аналізу специфіки потреб окремих груп.

Опитування було структуровано за чотирма тематичними категоріями, кожна з яких відповідала окремому аспекту взаємодії мешканців із територією річки Тяжилів:

- **«Середовище»** — вивчення практик користування простором, виявлення бар'єрів і потенційних напрямів розвитку. Запитання охоплювали частоту відвідування території, маршрути доступу, ділянки з проблемами доступності, а також зони, які респонденти вважають перспективними для використання.
- **«Приналежність»** — дослідження емоційного зв'язку мешканців із простором, символічної значущості окремих місць, асоціацій і спогадів.
- **«Безпека»** — оцінка суб'єктивного сприйняття рівня безпеки на різних ділянках території.
- **«Екологія»** — фіксація рівня засміченості, а також випадків спостереження нетипових або цінних рослин і тварин.

У межах кожної категорії респонденти мали змогу позначати відповідні локації на карті за допомогою асоціативних символів (іконок) та, за бажанням, залишати текстові коментарі. **Кількість позначок у кожній категорії не обмежена**, що дозволяло респондентам повною мірою відобразити свої спостереження, досвід та пропозиції.

Аналіз даних

1. Геопросторовий аналіз: Усі позначки на мапі автоматично зберігаються в базі даних разом із GPS-координатами у форматі CSV. Це дає змогу виявляти географічну концентрацію проблемних зон або популярних місць. Дані у цьому форматі можна конвертувати в таблиці для аналізу в Excel або використовувати для створення мап у QGIS.
2. Статистичний аналіз: Дані з опитувань систематизуються та аналізуються для виявлення ключових тенденцій, наприклад, частоти згадувань певних територій.
3. Сегментація: Зібрана інформація розділяється за соціально-демографічними показниками, щоб врахувати специфіку потреб окремих груп користувачів (за віком, статтю тощо).
4. Якісний аналіз: Коментарі, надані користувачами, аналізуються текстово, щоб виявити приховані проблеми, емоційне ставлення до місць чи уточнити причини вибору локацій.
5. Візуалізація даних: На основі зібраної інформації створюються аналітичні карти та діаграми, які показують розподіл уподобань і проблемних зон.

Правильно налаштована платформа «Гуртомá» застосовує комплексний підхід до збору та аналізу даних, що поєднує кількісні та якісні методи та може допомогти ідентифікувати загальні тенденції, але й врахувати індивідуальні думки та пропозиції користувачів. Інтерактивна мапа може бути ефективним інструментом комунікації, що дозволяє користувачам наочно позначати свої ідеї та виявлені проблеми. Завдяки онлайн-формату платформи забезпечується охоплення широкої аудиторії, включаючи мешканців віддалених районів, що сприяє репрезентативності зібраних даних.

РЕЗУЛЬТАТИ ДОСЛІДЖЕННЯ

Соціально-демографічна складова дослідження

Зі 108 учасників та учасниць дослідження, 59 учасників не зазначили свій вік під час реєстрації, 55 осіб не вказали стать, 58 учасників не надали інформації щодо свого рівня освіти.

Кількість учасників та учасниць по віковим категоріям (рис. 1):

- 0-18 років - 16 осіб;
- 18-24 років - 5 осіб;
- 25-34 років - 10 осіб;
- 35-44 років - 15 осіб;
- 45-54 років - 4 особи;
- 55-60 років - 1 особа;
- 60+ років - жодної особи.

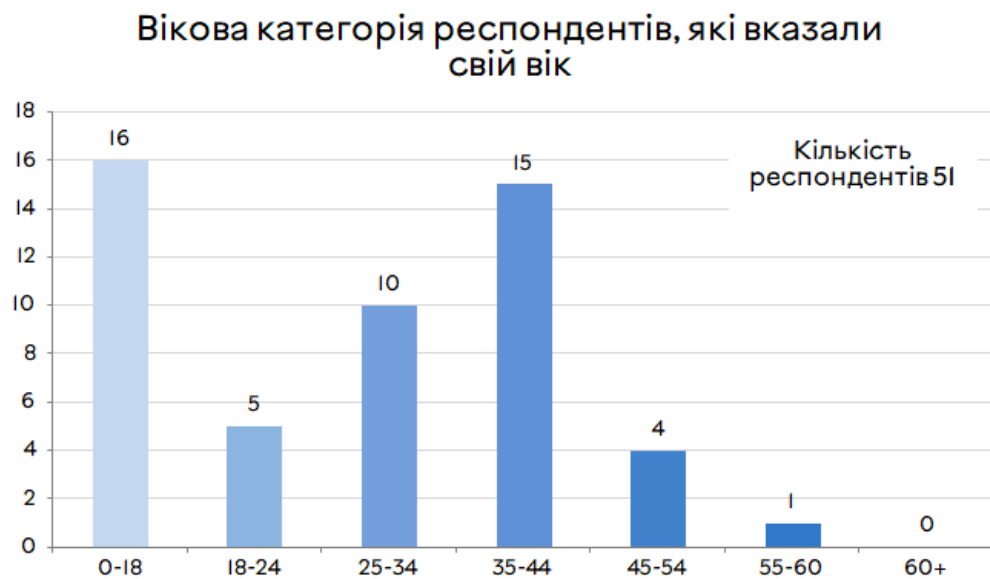


Рис. 1 Вікова категорія респондентів, які вказали свій вік

Серед тих, хто вказали свою стать, 30 - жінки, а 23 – чоловіки. 14 осіб мають середню освіту, 2 – незавершену вищу, а 34 особи – вищу освіту.

Загальна кількість позначень на мапі в чотирьох категоріях дослідження склала 516 точок.

Всі коментарі можна переглянути в додатку А.

Окремі результати для кожної категорії

Середовище: сприйняття та взаємодія мешканців із простором

Кількість позначень на мапі в категорії "Відвідуваність": 98

В цю категорію входять такі питання:

- частота відвідувань локацій навколо річки;
- території, які в майбутньому можна використати;
- дороги, які ведуть до р. Тяжилів;
- місця, де респонденти стикались з перешкодами.

Підкатегорія: Частота відвідувань локацій навколо річки

Частота відвідувань локацій навколо Тяжилова показує, що запланована цільова аудиторія складає лише 27% тих, хто взяли участь у дослідженні, тоді як 73% - люди, що відвідували Тяжилів іноді (41%), лише раз (18%) або ніколи (14%) (рис. 2).

Частота відвідування локацій навколо р. Тяжилів

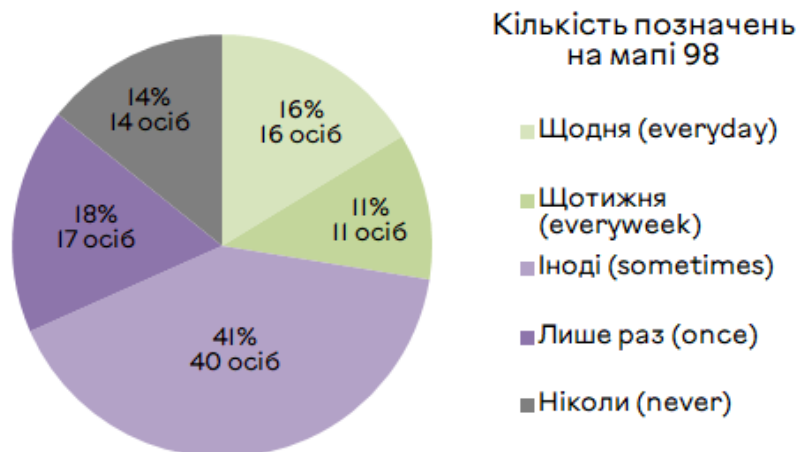


Рис.2. Частота відвідування локацій навколо р. Тяжилів

Територія вздовж річки зазвичай використовується для транзиту: напр., прямуючи від Можайки до Стрілецької або від Бевза до Київської. Однак існуючі умови ускладнюють транзит через наявність великої кількості гаражів, хащів, відчуття небезпеки, як вдень, так і ввечері, доступ до певних ділянок закритий.

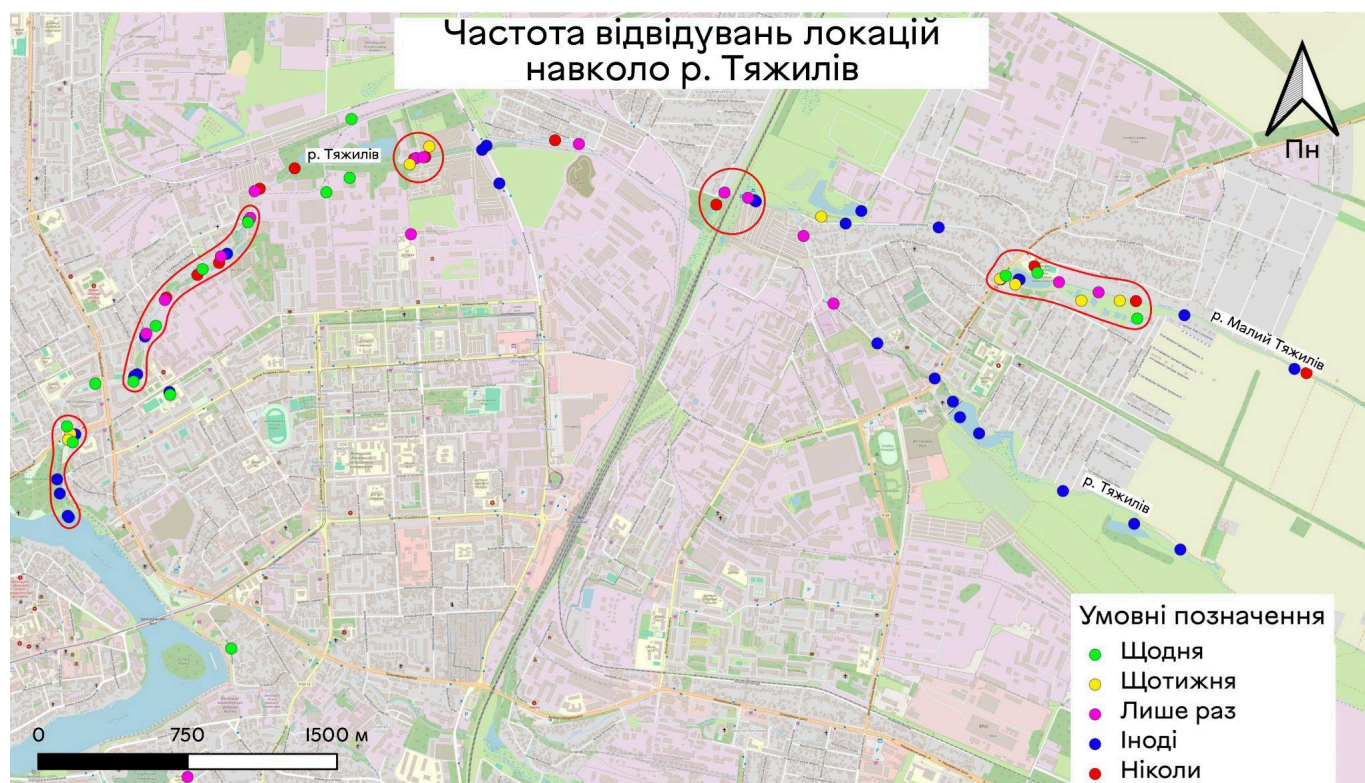


Рис.3 Мапа частоти відвідувань локацій навколо р. Тяжилів

Можна виокремити кілька локацій, що привертають окрему увагу (рис. 3):

- 1) проєктний периметр (17 позначок, "іноді" - 6 позначок, "щодня" - 4, "лише раз" - 4 та "ніколи" - 3). Основна активність — транзитне пересування, як індивідуальне, так і в компанії. Основна активність — транзитне пересування, як індивідуальне, так і в компанії. Водночас у коментарях простежується зацікавлення інфраструктурою та самим руслом річки: один із респондентів спеціально приходив

подивитися, як вода заходить у труби, шукав підходи до берега між гаражами й навіть намагався рухатися далі вгору за течією. Проте доступ виявився складним і незручним, тож довелося шукати обхідний шлях. Також наголошувалося на занедбаному стані території — бруді та наявності шприців у воді. Деякі респонденти відзначали, що іноді користуються цією ділянкою як транзитним маршрутом від Можайки до Стрілецької, попри небезпечні переходи, а часом навіть обирали шлях вздовж річки, адже, хоч вона й у поганому стані, але створює цікавішу й атмосфернішу альтернативу типовій дорозі;

- 2) проїзд у ГК "Маяк" (6 позначок, "щотижня" - 2 позначки, "лише раз" - 2 позначки та "ніколи" - 2 позначки). Також один респондент зауважив, що далі пройти було неможливо (довелося б або тиснутись між гаражами, або перелазити через них);
- 3) Тяжилівське озеро на основному руслі Тяжилова (7 позначок, "іноді" - 3 позначки, "щодня" - 2 позначки, "щотижня" - 2 позначки та "лише раз" - 1 позначка). Місце привертає увагу мешканців, які цікавляться тим, що приховує поросла хащами територія. Для багатьох воно є зручною та приємною зеленою зоною в Тяжیلіві, яку використовують для прогулянок;
- 4) перехід через залізничну колію (5 позначок, "іноді" - 2 позначки, "щотижня" - 1 позначка, "лише раз" - 1 позначка та "ніколи" - 1 позначка). Коментарі свідчать про те, що це гарні місця для прогулянок. Один із респондентів згадує, що під час велосипедної поїздки шукав нові місця для відпочинку, натрапив на цікаву локацію. Він мав бажання повернутися сюди знову, однак так цього і не зробив;
- 5) парк Бригантіна (10 позначок, "іноді" - 8 позначок та "щотижня" - 2 позначки). Використовується, як місце для прогулянок та відпочинку серед місцевих жителів (пробіжки, прогулянки з друзями та велопогулянки, спілкування з природою та відпочинок від міського шуму).

Теплові мапи, що стосуються цієї підкатегорії, наведені в додатку Б.

Підкатегорія: Території, які в майбутньому можна використати



Рис.4 Мапа локацій дозвілля навколо р. Тяжилів

Можна виокремити кілька локацій, такі як (рис. 4):

- 1) парк Бригантіна (респонденти коментарів не залишили);
- 2) проєктний периметр (респонденти коментарів не залишили);
- 3) виробнича зона в межах вулиць Північна та Юрія Ілленка (респонденти коментарів не залишили);
- 4) Тяжилівське озеро на річці Малий Тяжилів (респонденти коментарів не залишили);
- 5) Тяжилівське озеро та ділянка нижче за течією основного русла Тяжилова (респонденти коментарів не залишили).

Підкатегорія: Дороги, які ведуть до річки Тяжилівки

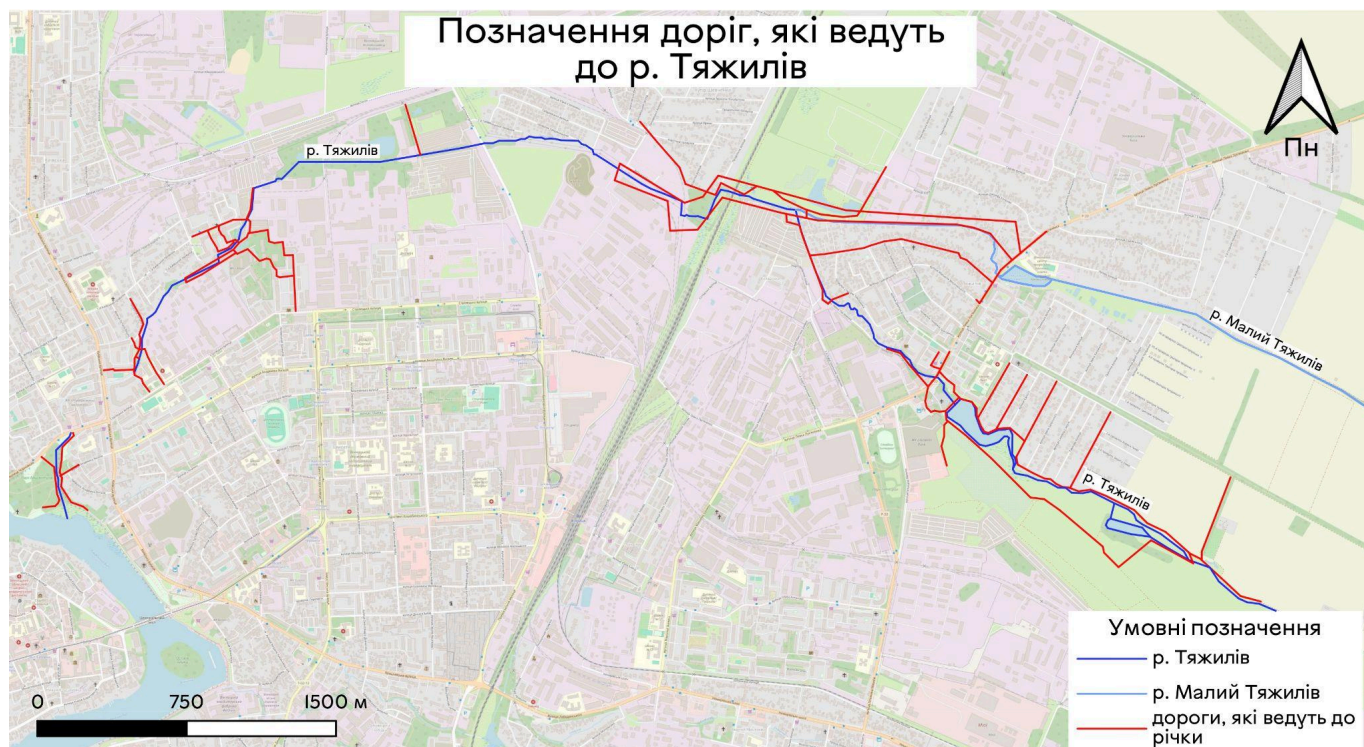


Рис.5 Мапа доріг, які ведуть до р. Тяжилів

На схемі (рис. 5) відображено позначені респондентами існуючі дороги, що ведуть до річки.

Помітною особливістю є нерівномірність їх розташування: найбільша концентрація шляхів спостерігається у центральній частині між районом Можайки та промзоною, що може свідчити про вищу зацікавленість мешканців або інтенсивніше використання цієї території. Водночас виразно простежуються розриви у доступності — на окремих ділянках червоні лінії відсутні через наявність гаражів, приватних огорож, промислових об'єктів чи густих заростей, які блокують вихід до річки.

Варто також відзначити, що значна кількість доріг пролягає від густозаселених житлових кварталів, особливо з північного та південно-західного боку.

Підкатегорія: Місця навколо р. Тяжилівка, де ви стикалися з перешкодами

Респонденти вважають, що більшість ділянок (52%) біля річки мають **обмежений доступ**, 34% — місця, де респонденти стикалися з перешкодами (**“місця, де Ви стикались із перепонами”**), а лише 14% — що це **зони для рекреації** (рис. 6).

Кількість позначень на мапі в категорії “Місця навколо річки”: 85

Характеристика місць навколо р. Тяжилів



Рис.6 Характеристика місць навколо р. Тяжилів

Опитуванні відзначають низку проблемних зон, які не тільки створюють дискомфорт для відвідувачів, а й перешкоджають доступу до річки та порушують екологічний баланс. Серед основних зауважень — наявність хащів, приватних парканів, гаражів і забудов, що наближаються до самої води. Особливу увагу привертають зарослі Борщівника Сосновського, які є небезпечними для здоров'я людей, а також незаконна забудова на річці, що може спричиняти екологічну шкоду. Наявність колекторів, зарощених ділянок і непрохідних парканів обмежує доступ до річки, створюючи відчуття закритості території.

Позначки щодо “Місця, де Ви стикались із перепонами” розміщені вздовж русла річки досить рівномірно.

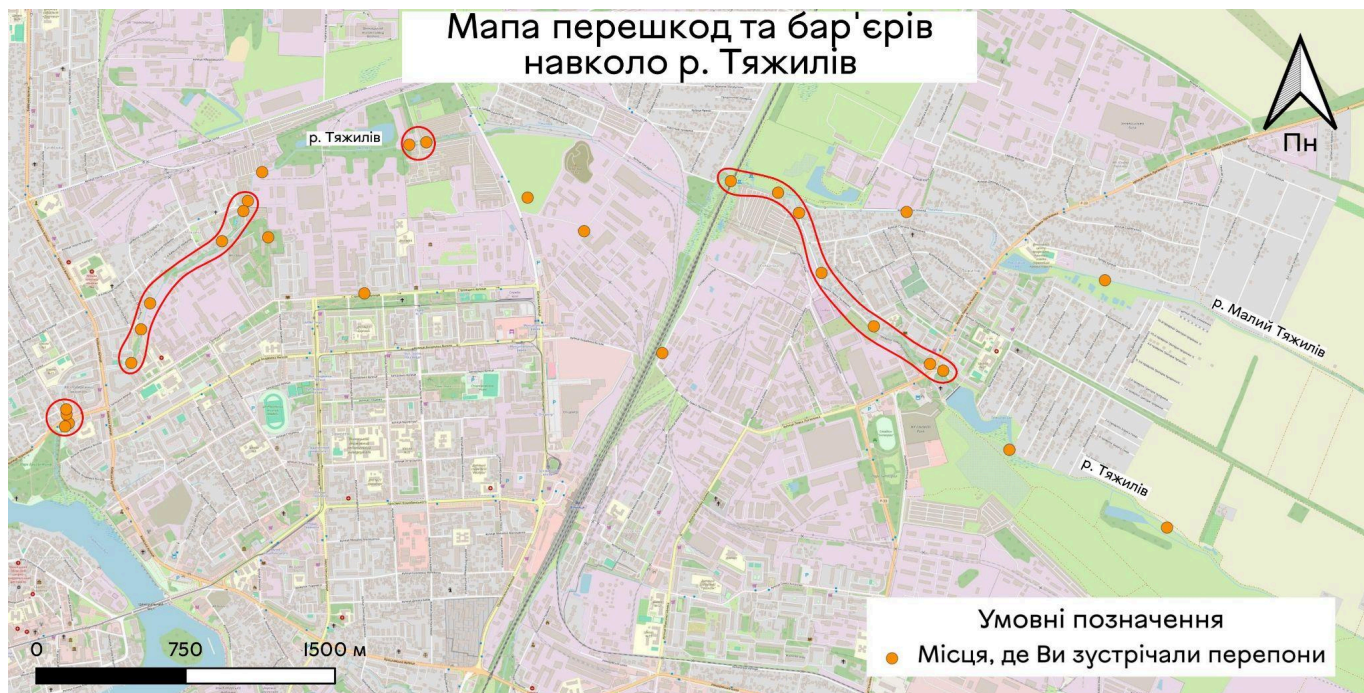


Рис.7 Мапа перешкод та бар'єрів навколо р. Тяжилів

Можна відзначити декілька локацій (рис. 7):

- 1) територія біля вулиці Чорновола (2 позначки та коментар про борщівник Сосновського);
- 2) проектний периметр (6 позначок та річку, що протікає у колекторі, наявності гаражів під і над її руслом, численних парканів та приватних ділянок, розташованих упритул до води. Також відзначено випадки самовільного захоплення території, прокладені труби та хащі);
- 3) проїзд на території ГК “Маяк” (2 позначки та коментарі про паркан та гаражі);

- 4) русло річки від залізничної колії до Тяжлівського озера (8 позначок та коментарі щодо незручного переходу через колію, зарослих хащ та паркану, зведеного майже впритул до води, постійних загороджень річки, випадків самозахоплення, надмірної зарощеності, приватної забудови та численних огорож).

Мешканці висловили своє бачення щодо потенційного розвитку території для рекреації. Зокрема, вони зазначають, що місце має великий потенціал для організації різноманітного дозвілля: прогулянок, спостереження за природою, занять спортом, спокійного відпочинку.

Територія може стати привабливим публічним простором, особливо в районі Можайки, де бракує місць для відпочинку. Пропонується розчистити територію від гаражів і створити парк, що забезпечить не лише безпечний транзит, але й комфортні умови для проведення часу.

З точки зору перспективи, територія має потенціал стати частиною прогулянкового маршруту або альтернативного шляху до району Можайки.

Теплові мапи, що стосуються цієї підкатегорії, наведені в додатку В.

Приналежність: емоційний зв'язок мешканців із місцями та їх значущість

Кількість позначень на мапі: 148

В цю категорію входить таке питання:

- думки респондентів, відносно місць навколо річки, які подобаються, не подобаються та місця спогадів.

Респонденти найчастіше вказували на місця, які викликали у них **негативні емоції** (40%), рідше – на місця зі **спогадами** (34%) та найрідше – на місця, які приносили **позитивні емоції** (26%) (рис. 8).

Думка респондентів про місця навколо р. Тяжлів

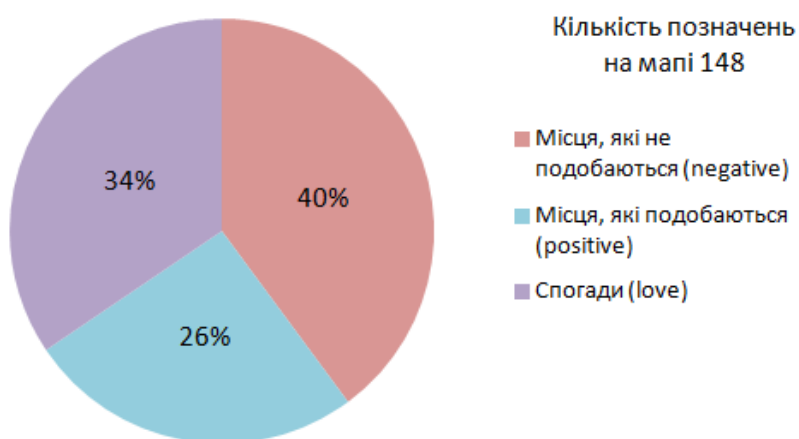


Рис.8 Думка респондентів про місця навколо р. Тяжлів

Мешканці зазначили, що території навколо річки викликають приємні емоції та асоціюються з теплими спогадами, особливо з дитинством. Серед найціннішого в цих місцях виділяються природна краса, затишок та спокійна атмосфера.

Люди насолоджуються прогулянками, спостереженням за течією води, фруктами (дерева абрикосів та диких вишень), зимовими розвагами (спуски на санчатах, ковзання по льоду) і активностями на відкритому повітрі. Для багатьох ці місця мають особливу цінність завдяки спогадам дитинства: лазіння по деревах, рибалка, ігри, розмови біля містка. Разом із цим, відвідувачі іноді відчувають побоювання через безлюдність або собак.



Рис.9 Мапа думок респондентів про місця навколо р.Тяжилів

Аналізуючи мапу позначок можна відокремити декілька локацій (рис. 9):

- 1) парк Бригантіна (14 позначок, “спогади” - 8, “подобаються” - 4 та “не подобаються” - 2). Коментарі свідчать про те, що прогулянки в цій місцевості залишають приємні враження й асоціюються з гарними спогадами та спілкуванням. Особливо відзначено природну привабливість і незвичність локації, а також позитивні емоції;
- 2) проєктний периметр (17 позначок, “не подобаються” - 10, “спогади” - 6 та “подобаються” - 2). Коментарі відображають загалом позитивне ставлення до цієї локації: респонденти згадували приємні моменти спілкування біля містка та спостереження за течією води, що сприймалося як корисний і надихаючий досвід. Окремо відзначали й дитячі спогади — регулярні переходи через місток дорогою на заняття з малювання, коли природність місця та рух води створювали особливу атмосферу. Негативних коментарів респонденти не залишали, лише зафіксували відмітки.
- 3) Тяжилівське озеро на основному руслі Тяжилова (18 позначок, “подобаються” - 9, “спогади” - 8 та “не подобаються” - 1). Коментарі відображають емоційну прив’язаність мешканців до цього місця, особливо у зв’язку з дитячими спогадами про активний відпочинок: лазіння, катання на санчатах, ковзання по льоду, риболовлю та ігри взимку. Наявність унікальних природних елементів (дерева та джерело), створюють особливу атмосферу. Також відзначають про місця на причалі для споглядання та спілкування. Водночас згадується і про недоступність;
- 4) Тяжилівське озеро на річці Малий Тяжилів (19 позначок, “спогади” - 8, “не подобаються” - 6 та “подобаються” - 5). Респонденти коментарів не залишили;
- 5) локація, яка знаходиться нижче за течією до Вінницького індустріального парку (11 позначок, “подобаються” - 5, “спогади” - 5 та “не подобаються” - 1). Коментарі вказують на те, що це місце пов’язане з дитячими спогадами про лазіння та для деяких респондентів має особисте значення (простір для внутрішніх роздумів, переосмислення себе та духовного діалогу)

Теплові мапи, що стосуються цієї категорії, наведені в додатку Г.

Безпека: суб’єктивне сприйняття безпечності простору

Кількість позначень на мапі: 77

В цю категорію входить таке питання:

- рівень безпеки територій навколо річки.

Аналіз відповідей показав, що найчастіше згадувалися **місця спокою** (47%), потім – місця, де відчувається **небезпека** (27%), і найменше – місця, де відчувається **безпека** (26%) (рис. 10).

Рівень безпеки навколо р. Тяжилів

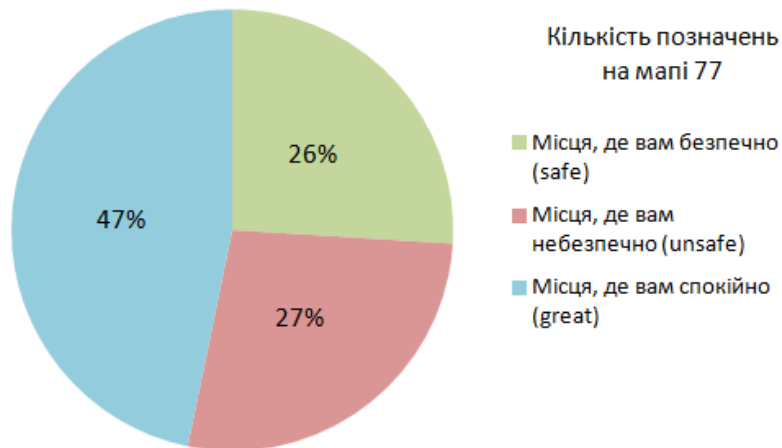


Рис.10 Рівень безпеки навколо р. Тяжилів

На це питання респонденти надали найменшу кількість коментарів, причому їхній зміст переважно негативний. У відповідях згадувалися небезпечні місця, які асоціюються з агресивними собаками, недоступністю окремих територій та їхньою безлюдністю, наявністю небезпечних предметів (зокрема, шприців, розбитих пляшок, металевих стержнів тощо), глухими кутами та неосвітленими ділянками.



Рис.11 Мапа безпеки локацій навколо р. Тяжилів

Аналізуючи мапу позначок можна відокремити декілька локацій (рис. 11):

- 1) парк Бригантіна (13 позначок, "спокійно" - 6 позначок, "небезпечно" - 5 позначок та "безпечно" - 2 позначки). Респонденти коментарів не залишили;
- 2) проєктний периметр (14 позначок, "спокійно" - 9 позначки, "небезпечно" - 4 та "безпечно" - 1). Коментарі про наявність собак, численних небезпечних ділянок, а також згадок про випадки, коли знайома респондентки розповідала, що в дитинстві тут стикнулася з загрозою насильства.;
- 3) Тяжилівське озеро на основному руслі Тяжилова (10 позначок, "безпечно" - 5 позначок, "небезпечно" - 3 позначки та "спокійно" - 2 позначки). Респонденти коментарів не залишили;
- 4) Тяжилівське озеро на річці Малий Тяжилів (14 позначок, "небезпечно" - 7 позначок, "безпечно" - 5 позначок та "спокійно" - 2 позначки). Респонденти зазначили, що в цьому місці є відкритий простір та безпечний доступ до водойми.

Теплові мапи, що стосуються цієї категорії, наведені в додатку Г.

Екологія: стан довкілля та біорізноманіття

Кількість позначень на мапі: 89

В цю категорію входять такі питання:

- рівень засміченості територій навколо річки та її самої;
- місця, де були наявні незвичайні рослини чи тварини.

Підкатегорія: Рівень засміченості території навколо річки та її самої

За результатами опитування, рівень засміченості річки розподіляється майже порівну: 52% — **сміття на берегах**, 48% — **у воді**.

На питання щодо проблеми сміття респонденти вказали на значне його скупчення як уздовж берегів річки, так і безпосередньо у її водах.

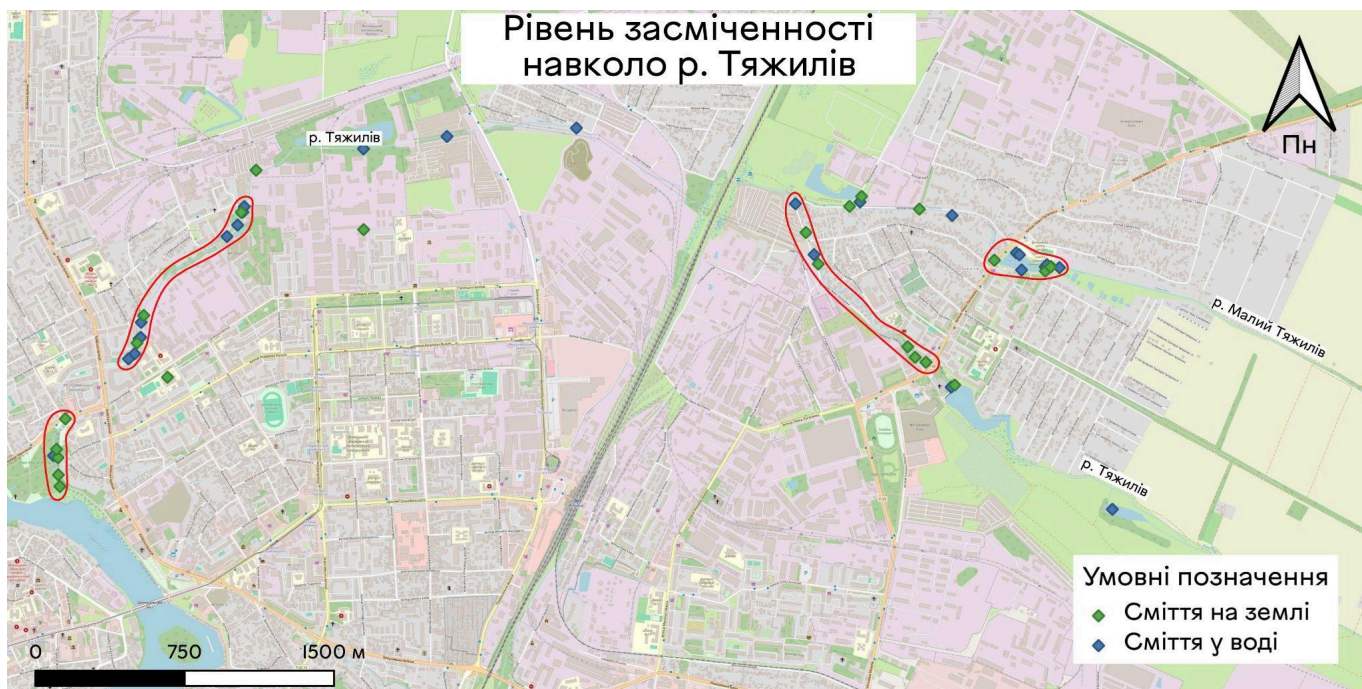


Рис.12 Мапа засміченості локацій навколо р. Тяжиль

Аналізуючи мапу позначок можна відокремити декілька локацій (рис. 12):

- 1) парк Бригантина (5 позначок, "сміття навколо" - 4 позначки та "сміття у воді" - 1 позначка). Респонденти коментарів не залишили;
- 2) проєктний периметр (12 позначок, "сміття у воді" - 9 позначок та "сміття на землі" - 3). Респонденти коментарі не залишили;
- 3) річка вздовж провулка Левка Лук'яненка (7 позначок, "сміття на землі" - 5 позначок та "сміття у воді" - 2). Респонденти коментарі не залишили;
- 4) Тяжильське озеро на річці Малий Тяжиль (10 позначок, "сміття у воді" - 6 позначок та "сміття навколо" - 4 позначки). Респонденти коментарів не залишили.

Теплові мапи, що стосуються цієї підкатегорії, наведені в додатку Д.

Підкатегорія: Місця, де були наявні незвичайні рослини чи тварини

Щодо біорізноманіття, в опитуванні були зазначені локації, пов'язані з представниками тваринного світу (зокрема, качками, котами, водяними гризунами, черепахами тощо), а також місця з різноманітною рослинністю (осоки, берези, борщівник Сосновського, дівочий виноград, абрикоси тощо).



Рис.13 Мапа ділянок з цікавою флорою та фауною навколо р. Тяжиль

Аналізуючи мапу позначок можна відокремити декілька локацій (рис. 13):

- 1) парк Бригантіна (4 позначки). Респонденти відзначали наявність нахилених над річкою дерев, зарості осоки та борщівника. Серед тварин згадували качок;
- 2) Тяжильське озеро на основному руслі Тяжилова (5 позначок). Респонденти згадували естетично привабливі зарості очерету, архетипні верби та осоки. Серед тварин — коти, лебеді, видри, річкові щурі та дикі качки;
- 3) ділянка, яка знаходиться нижче від Тяжильського озера на основному руслі Тяжилова (4 позначки). Респонденти відзначали наявність старих гарних дерев, а також тварин — кажанів, качок, черепах і зайців;
- 4) початок річки Малий Тяжиль (3 позначки). Коментарі стосувалися беріз та іншої доглянутої й цікавої рослинності, а також присутності водних гризунів, качок і абрикосових дерев.

ВИСНОВКИ ТА РЕКОМЕНДАЦІЇ

На основі аналізу зібраних даних виявлено 12 локацій, де зосереджена найбільша кількість відміток респондентів. Серед них особливо вирізняються 4 ключові точки з найвищою концентрацією позначок, що свідчить про їхню популярність та активне використання мешканцями. До таких належать:

- Бригантина;
- Ділянка проєктного периметру;
- Тяжлівське озеро на основному руслі Тяжліва;
- Тяжлівське озеро на річці Малий Тяжлів (№40).

Результати дослідження демонструють, що територія вздовж річки Тяжлів має високий потенціал для розвитку як рекреаційного, так і транзитного простору, проте нинішній стан середовища значною мірою обмежує її привабливість та доступність.

Відвідуваність локацій є нерівномірною: активне користування зосереджене переважно у декількох точках, тоді як значна частина території залишається малодоступною або використовується лише як транзитний маршрут. Основними бар'єрами є гаражні кооперативи, приватні огорожі, зарості хащів, небезпечні ділянки та відсутність належної інфраструктури.

У просторовому сприйнятті мешканців річкова зона поєднує як позитивні емоційні асоціації (пов'язані з дитинством, відпочинком і природою), так і відчуття небезпеки чи занедбаності. Переважає значна кількість негативних або змішаних вражень, пов'язаних із безлюдністю, агресивними собаками, сміттям та фізичними перепонами.

Стан довкілля характеризується засміченістю берегів і води, поширенню інвазивних рослин (зокрема, борщівника Сосновського), незаконною забудовою та звуженням природного русла. Все це погіршує екологічну ситуацію та зменшує рекреаційний потенціал території. Попри це, респонденти відзначають багате біорізноманіття, включно з водоплавними птахами, дрібними ссавцями та різноманітною рослинністю, що підкреслює цінність збереження цієї природної зони.

Аналіз результатів показує, що респонденти нерідко відзначали одні й ті самі локації в різних категоріях. Зокрема, у категорії «Безпека» одна й та сама територія могла одночасно сприйматися як безпечна і небезпечна. Це свідчить про те, що саме ці місця є найбільш активними та інтенсивно використовуваними, а також відіграють ключову роль у формуванні просторового сприйняття річкової зони.

Рекомендації щодо розвитку території:

1. Покращення доступності та транзиту

Для цього необхідно поступово усунути бар'єри, які ускладнюють пересування вздовж річки, зокрема гаражні кооперативи, паркани та хащі. Важливим завданням є демонтаж усіх гаражів, що займають русло річки або розташовані в межах прибережно-захисної смуги, а також парканів, які перешкоджають вільному руху мешканців. Варто провести ремонт двох мостів у зоні проєктного периметру, зробити їх безпечними та зручними, а також облаштувати велосипедні доріжки й пішохідні маршрути, проте з урахуванням природного ландшафту — не впритул до річки. Такі рішення дадуть можливість інтегрувати річкову територію в щоденні маршрути містян.

2. Формування багатофункціональної зони

Відповідно до побажань респондентів, уздовж річки доцільно створити єдиний рекреаційний простір, у якому можна було б безпечно пересуватись, відпочивати чи проводити дозвілля. Першочергово зміни варто зосередити у чотирьох ключових локаціях, особливо в межах проєктного периметру. Тут доцільно облаштувати лави, смітники, навігаційні таблички, а також спортивні та дитячі майданчики з усім необхідним благоустроєм. Респонденти також пропонували створити парк — це може стати об'єднавчим елементом, що додасть території привабливості та підвищить її статус у міському просторі.

3. Підвищення безпеки

Відповіді учасників опитування свідчать, що зараз річкова зона сприймається як небезпечна через темні ділянки, тупики, відсутність людей, агресивних собак чи занедбаний вигляд. Для вирішення цієї проблеми необхідно встановити сучасне освітлення на транзитних маршрутах і в найбільш відвідуваних місцях, облаштувати відкриті проходи без «глухих кутів», укріпити схили та усунути небезпечні ділянки. Безпечність має бути ключовим принципом при подальшому розвитку річкової території.

4. Екологічне відновлення

Потрібно очистити річку та її береги від сміття, провести інженерне обстеження всіх труб і комунікацій, а ті, що вже не функціонують, — демонтувати. Варто розробити програму боротьби з інвазійними видами рослин, що становлять загрозу як для людей, так і для природного середовища. Паралельно необхідно підтримувати і зберігати біорізноманіття території, адже саме воно є одним із найбільших ресурсів і цінностей цієї річкової зони.

5. Залучення громади

Щоб річкова зона стала живим і доглянутим простором, важливо створювати умови для громадської активності: організовувати культурні події та освітні програми просто неба. Такі ініціативи допоможуть посилити відчуття приналежності мешканців до простору, зміцнять соціальні зв'язки й підвищать відповідальність за збереження цієї території.

Рекомендації щодо подальшого збору та уточнення даних:

1. Репрезентативність даних

Наявних результатів дослідження недостатньо для підготовки повноцінного технічного завдання, оскільки вони не є достатньо репрезентативними та не відображають повної картини використання й потенціалу території. Тому варто провести додаткові дослідження. Доцільним кроком стане організація глибоких інтерв'ю з мешканцями та ключовими стейкхолдерами — це допоможе краще зрозуміти реальні потреби користувачів простору та очікування щодо його розвитку.

2. Додаткові дослідження

Необхідною складовою є фахове дослідження біорізноманіття з формуванням детальних рекомендацій для збереження та відновлення екосистеми. При цьому слід орієнтуватися на принципи мінімального втручання у природне середовище та прагнути до збереження екологічного балансу, як це підкреслювалось у попередньому аналітичному звіті «Потенціал р. Тяжилів. Ділянка між вул. Київська та р-н Можайка».

Також є прогалини у представленості респондентів. Зокрема, серед учасників відсутні люди віком 60+. Для залучення старшого покоління варто застосовувати інші методи збору даних: організувати офлайн-зустрічі, створювати відкриті консультаційні заходи або залучати до опитування працівників соціальних служб, місцевих активістів чи волонтерів.

СПИСОК ВИКОРИСТАНИХ ДЖЕРЕЛ

1. Матеріали, надані командою ReStart:
 - а. Дані опитування, що містять відповіді респондентів (у форматі Excel CSV)
2. Геопросторові дані, що відображають територіальне розташування нанесених мешканцями позначок (у форматі GeoJSON)
3. Аналітичний звіт урбаністичного дослідження “Потенціал р. Тяжилівка. Ділянка між вул. Київська та р-н Можайка”
4. Концепція розвитку малих річок Вінниці 2035, КП “Інститут розвитку міст”
5. Катерина Зарембо “Писати аналітику може кожен”

ДОДАТКИ

Додаток А. Коментарі респондентів розділені по категоріях

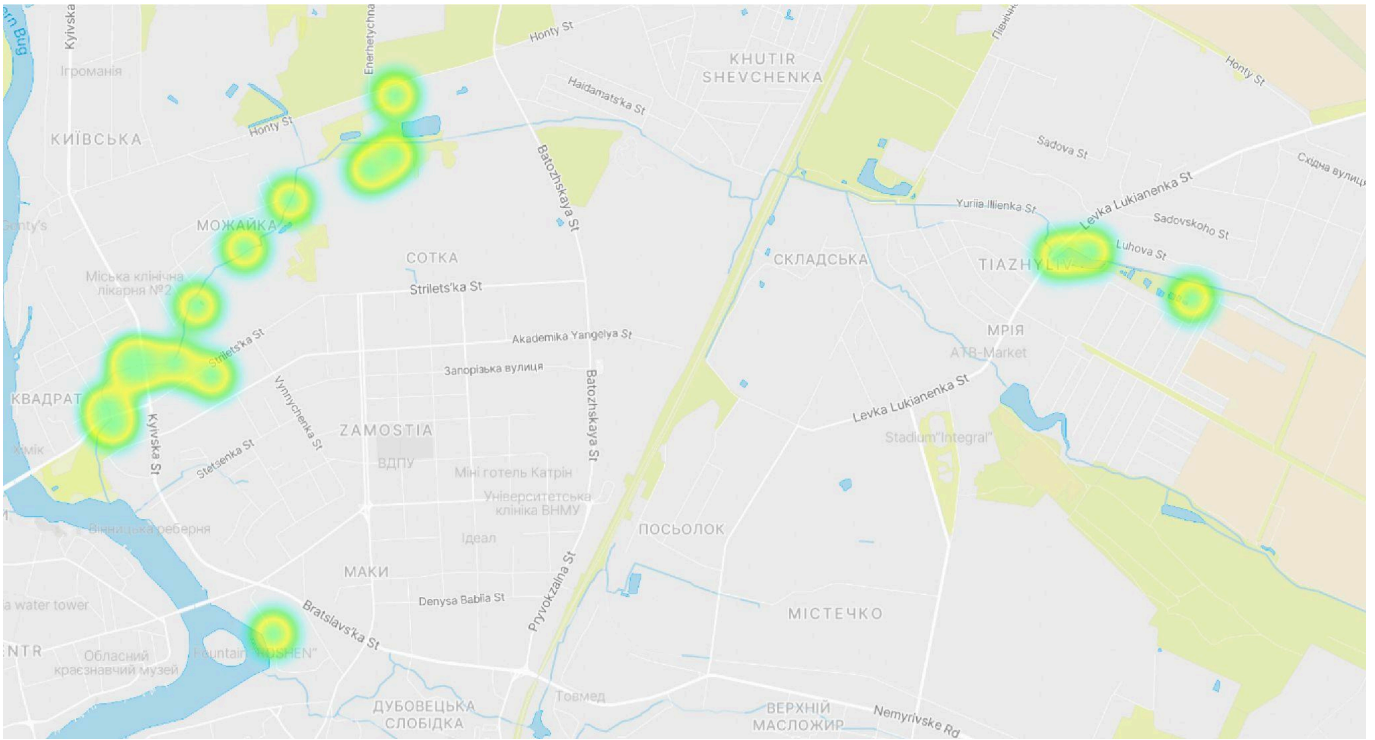
Назва категорії	Коментар
Середовище (<i>space</i>)	
Щодня (<i>everyday</i>)	<ol style="list-style-type: none"> 1. Брудно та багато шприців у річці 2. Домік 3. Тут знаходиться місток для проїзду у ГК "Маяк", живуть качки, а ще сюди виходять труби, по яких зливають відходи з картонної фабрики(
Щотижня (<i>every week</i>)	<ol style="list-style-type: none"> 1. Багато сміття 2. Річка Важківка
Іноді (<i>sometimes</i>)	<ol style="list-style-type: none"> 1. Відвідую іноді. Часом сам, бо на Бригантині та біля Тяжлівки зокрема гарне місце, щоб подумати, зібратись з думками і відволіктись від метушні. Часом з кимось, бо місце мало не в центрі міста і тут зручно "проходити повз", маючи маршрут або через Київський міст, або вздовж старої набережної. Також цікаво спілкуватись, бо не заважає потік людей, машин та шуми. До того ж Тяжлівка тут достатньо широка, що теж цікаво 2. Інколи проходжу транзитом, прямуючи від Можайки стрьомними переходами до Стрілецької, іноді зупинявся біля річки, часто завертав та йшов вздовж неї, бо хоч вона і не в чудовому стані, але все ж 3. На цій ділянці часто ходив транзитом (зараз також буває), сам або з кимось 4. Іноді ходив та проїжджав тут і транзитом, і задля прогулянки, вивчення міста. Кілька разів з друзями 5. Інколи бував на цій ділянці. Доволі затишне та влітку справді гарне місце, хоч і запахи часто не з приємних 6. Колись кілька разів на тиждень, зараз інколи тут буваю. Як транзитом, так і в рамках прогулянки 7. Іноді транзитом, частіше для прогулянки 8. Прогулювався сам та з кимось. Цікаве "заміське" місце з природою та річечкою. Також іноді робив пробіжку тут 9. Подобалось приходити до цього ставка, щоб подумати, відволіктись та помолитись) 10. Іноді робив пробіжки вздовж річки тут 11. Іноді робив пробіжки вздовж річки тут 12. На ділянці вздовж дороги іноді ходив транзитом. Іншим тут і не займешся 13. Іноді ходив прогулятись сюди 14. Тут іноді бував в рамках прогулянки, з друзями 15. Школа 16. Ця річка на Бригантині чудово доповнює це місце, роблячи з Бригантини півострів. Круто було б зробити тут нормальну набережну 17. Просто тут бував, подивитися як річка входить у труби 18. Коли жив на Хуторі Шевченка, то проходив це місце. Можна це місце облагородити та зробити місцеву фотозону 19. Красиві місця для прогулянки 20. Гарне місце прогулянки у Тяжліві
Лише раз (<i>once</i>)	<ol style="list-style-type: none"> 1. Було цікаво подивитись, що там 2. Йшов сюди заради того, щоб дізнатись, наскільки далеко можна пройти вздовж Тяжлівки, і чи є там якісь гарні чи незвичні місця. Далі не йшов, бо хачі 3. Був, розраховуючи продовжити рух далі вздовж річки, однак для цього прийшлося би тиснутись між гаражами, а той переходити через них, до чого я не був готовий

	<p>4. На цій ділянці спеціально шукав підходи до річки між гаражами по причині цікавості</p> <p>5. Якось шукав нові місця для прогулянки (вештання) і, проїжджав велосипедом. Відмітив, що місце незвично-цікаве і що було б цікаво ще раз сюди прийти/приїхати, але так цього і не робив</p> <p>6. Тут був з друзями в рамках дослідження, чи видно тут річку</p> <p>7. Тут був з цікавості з друзями, хотілось дізнатись, що там за хащакми</p>
Ніколи (<i>never</i>)	<p>1. Ніколи не відвідувала цю місцину; і не знала про наявність такої річки)</p> <p>2. Хотів пройти вище по течії, і загалом це можливо, але доступ важкий і зовсім не комфортний, то ж вирішив піти легшим шляхом)</p> <p>3. Складний або закритий доступ</p>
Місця, де Ви стикались із перепонами (<i>prohibit</i>)	<p>1. Хащі</p> <p>2. Паркан</p> <p>3. Паркан та приватна забудова</p> <p>4. Постійні загородження річки, самозахоплення, зарощеність</p> <p>5. Паркан впритул до води</p> <p>6. Хащі і паркани</p> <p>7. Дуже незручний неофіційний перехід через колію</p> <p>8. Гаражі</p> <p>9. Паркани, гаражі</p> <p>10. Труби, хащі, гаражі</p> <p>11. Паркан, самозахоплення</p> <p>12. Паркани, ділянки в притул до води</p> <p>13. Гаражі попід річку і над нею</p> <p>14. Колектор</p> <p>15. Незаконна забудова на річці</p> <p>16. Зарослі Борщівнику Сосновського</p>
Місця для рекреації (<i>recreational</i>)	<p>1. Різні способи дозвілля. Прогулянки, спостереження, заняття спортом, усамітнення</p> <p>2. Спостереження, посидіти на лавочці</p> <p>3. Могло б бути публічним місцем на Можайці, якого не вистачає. Якщо трохи прибрати гаражі та створити парк де зараз будують ЖК Зоря-2, то було б чудове місце не лише для безпечного транзиту, але й для відпочинку</p> <p>4. Якщо питання про перспективу, то було б ідеально мати такий маршрут для прогулянок або альтернативного шляху на Можайку</p> <p>5. Хотілось би насолоджуватись природою. Для активного відпочинку теж хороша локація</p> <p>6. Хороше місце для прогулянок і самому, і з друзями. Якби в мене була собака, було б хороше місце, щоб погуляти з нею тут. (Це все, звісно, якщо не буде знищено побудовою ТРЦ)</p>
Місця з обмеженим доступом (<i>restricted</i>)	<p>1. Багато засорлів неможливо пройти</p>
Приналежність (<i>belonging</i>)	
Місця, які не подобаються (<i>negative</i>)	<p>1. Недоступність</p> <p>2. Знаходиться в приватному секторі? вузька дорога та захаращена річка</p>
Місця, які подобаються (<i>positive</i>)	<p>1. Дуже сподобалось, що земля трохи примерзла і я зміг пройти далі ближче до Бугу. Приємні спогади, дуже незвичне і гарне місце</p> <p>2. Ходіння в дитинстві кілька разів на тиждень транзитом на заняття з малювання. Це місце тоді завжди надихало через свою природність та те, як тече вода</p> <p>3. Дуже корисна розмови біля містка з насолодженням того, як тече вода</p>

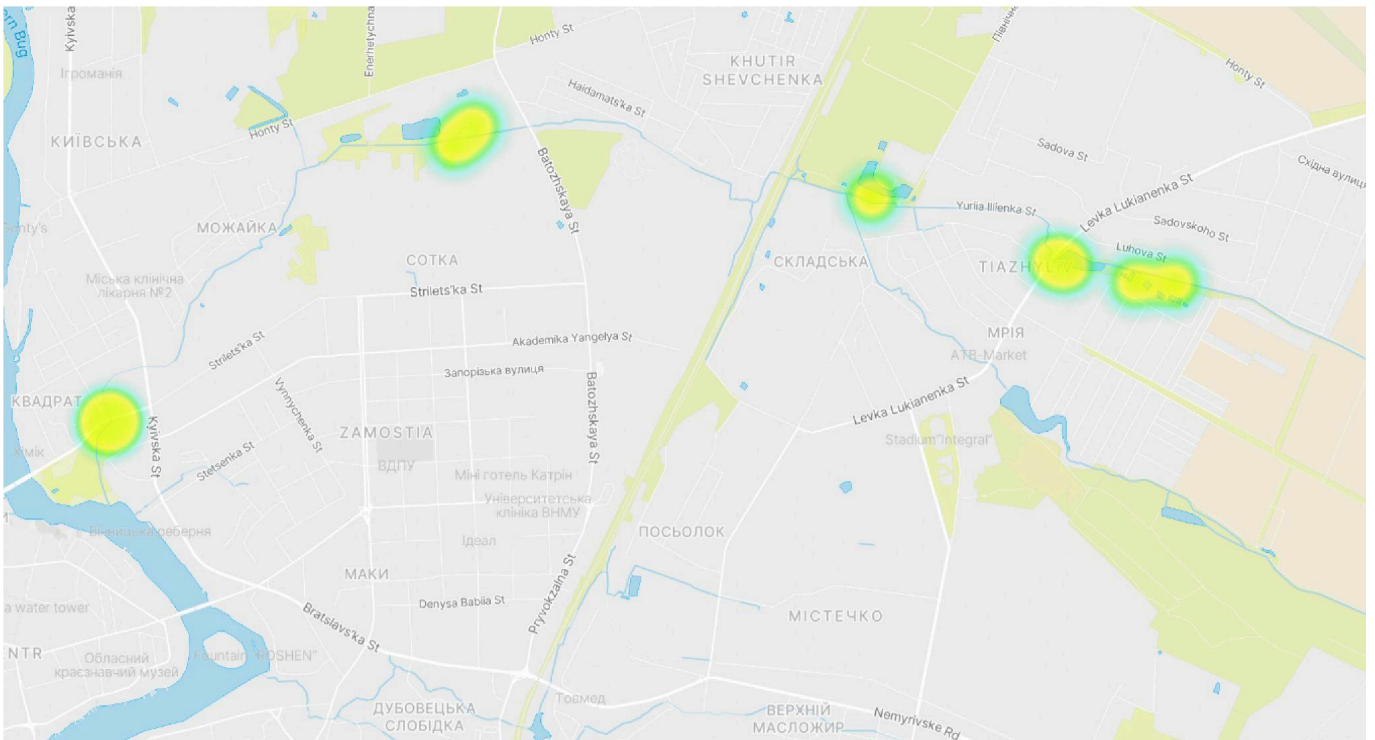
	<p>4. Затишне незвичне місце, немов не в Вінниці, бажання повернутись сюди ще</p> <p>5. Їсти абрикоси, прогулюватись, насолоджуючись природою, затишком (але водночас побоювання собак та безлюдності)</p> <p>6. Затишне миле місце, неймовірно гарні берези</p> <p>7. Прогулянка з друзями, милі коти</p> <p>8. Вода з джерела, активності взимку (санчата, спуск на гірці, сніжки)</p> <p>9. Лазіння в дитинстві</p> <p>10. Лазіння в дитинстві, рибалка</p> <p>11. Спілкування і споглядання на причалі</p> <p>12. Лазіння, унікальне місце з осокою</p> <p>13. Лазіння в дитинстві, гарні краєвиди. Особистісні моменти з аналізом, переоцінкою себе та розмовами з Богом</p> <p>14. Прогулянки, спілкування, сонячна спокійна погода, бадмінтон</p> <p>15. Спогади з дитинства. Бігання по нелюдним природним місцям</p> <p>16. Спуск на санчатах і пакетах в дитинстві взимку</p> <p>17. Ковзання по льоду взимку</p> <p>18. Гарні види на озеро між осокою</p> <p>19. Прогулянки з друзями</p>
<p>Безпека (<i>safety</i>)</p>	
<p>Місця, де вам безпечно (<i>safe</i>)</p>	<p>1. Відкритий простір та доступ до водойми</p>
<p>Місця, де вам спокійно (<i>great</i>)</p>	<p>1. Собаки, купа небезпечних місць, та ще й спогади, як подруга розповідала, що її тут в дитинстві хотіли зґвалтувати</p>
<p>Екологія (<i>environment</i>)</p>	
<p>Місця з цікавими тваринами та рослинами (<i>flora-fauna</i>)</p>	<p>1. Дерева, які схиляються над річкою та качки</p> <p>2. Зарослі осоки</p> <p>3. Борщовик</p> <p>4. На жаль, на Можайці дуже багато дівочого п'ятилисткового винограду. Є качки (на щастя)</p> <p>5. Берези та інша доглянута цікава рослинність</p> <p>6. Абрикоси</p> <p>7. Якісь водні гризуни, качки</p> <p>8. Коти</p> <p>9. Крпива</p> <p>10. Зайці</p> <p>11. Лебеді, жили роки 4 поспіль мінімум, не знаю, як зараз. Також видри і річкові щури, дикі качки</p> <p>12. Старі дуже гарні дерева (не пам'ятаю, які саме)</p> <p>13. Качки та черепахи, дуже цікаві птахи</p>

Додаток Б. Теплові мапи до категорії “Середовище”, підкатегорії “Частота відвідувань локацій навколо річки”

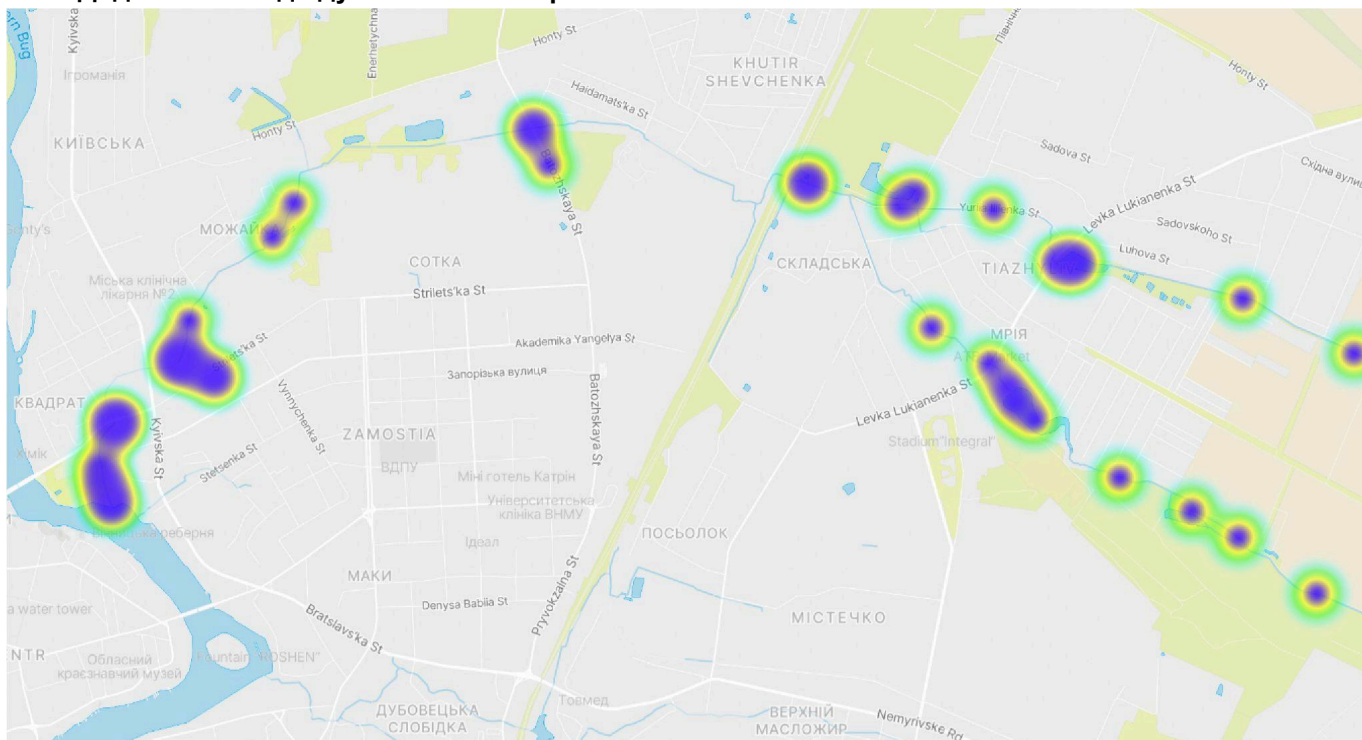
Додаток Б.1. Відвідуваність “Щодня”



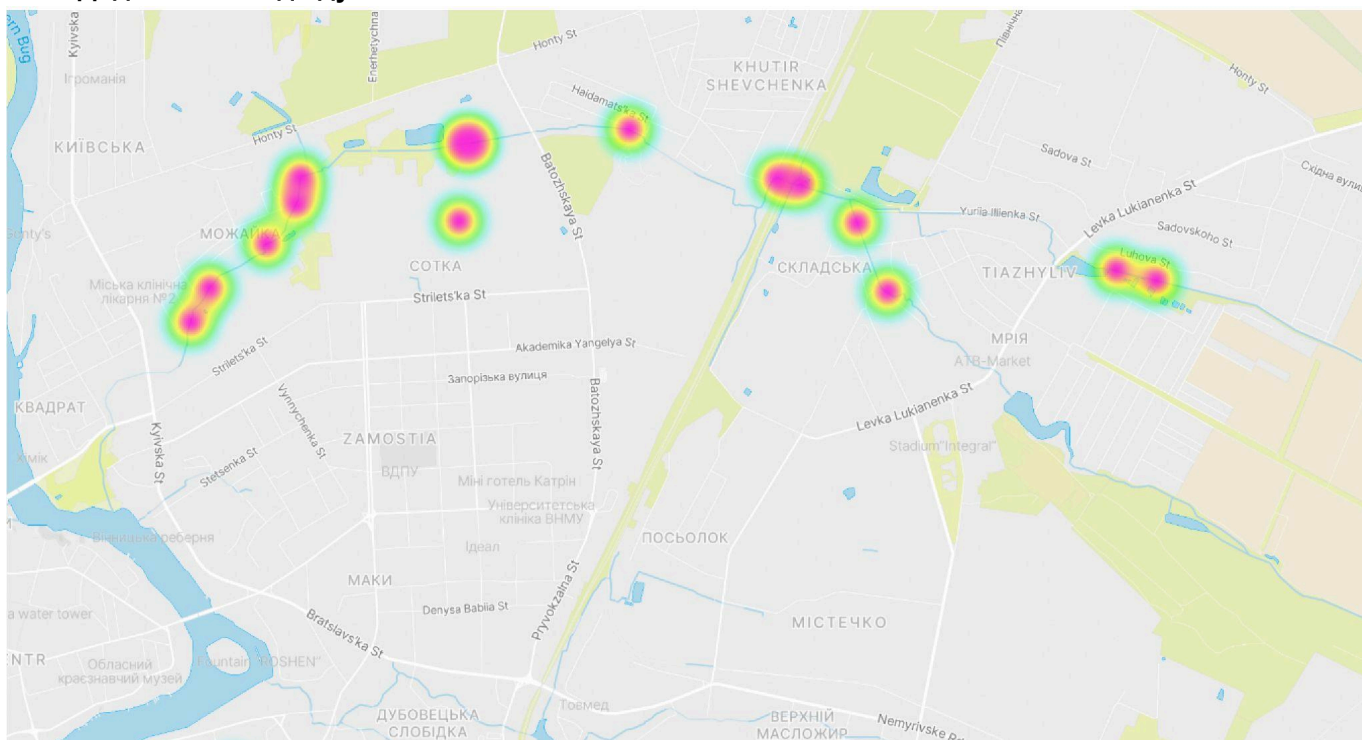
Додаток Б.2. Відвідуваність “Щотижня”



Додаток Б.3. Відвідуваність “Лише раз”

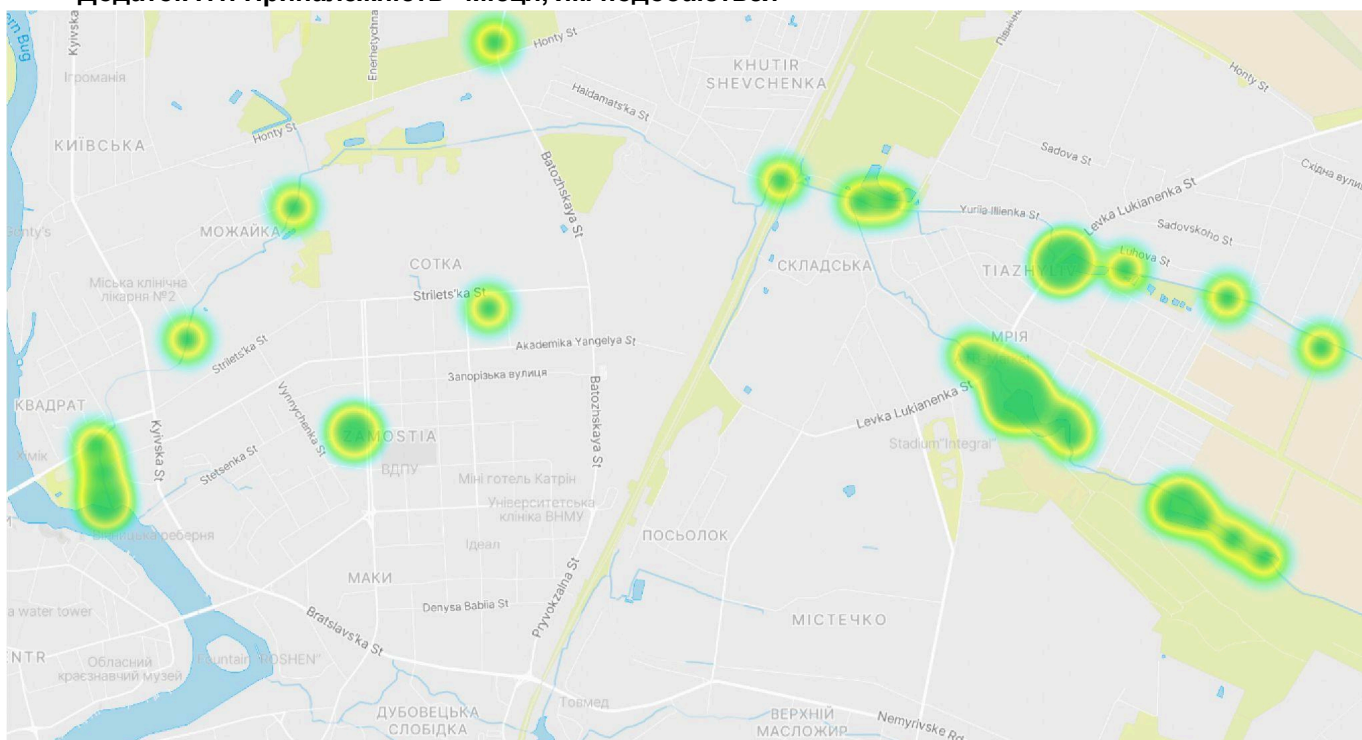


Додаток Б.4. Відвідуваність “Інколи”

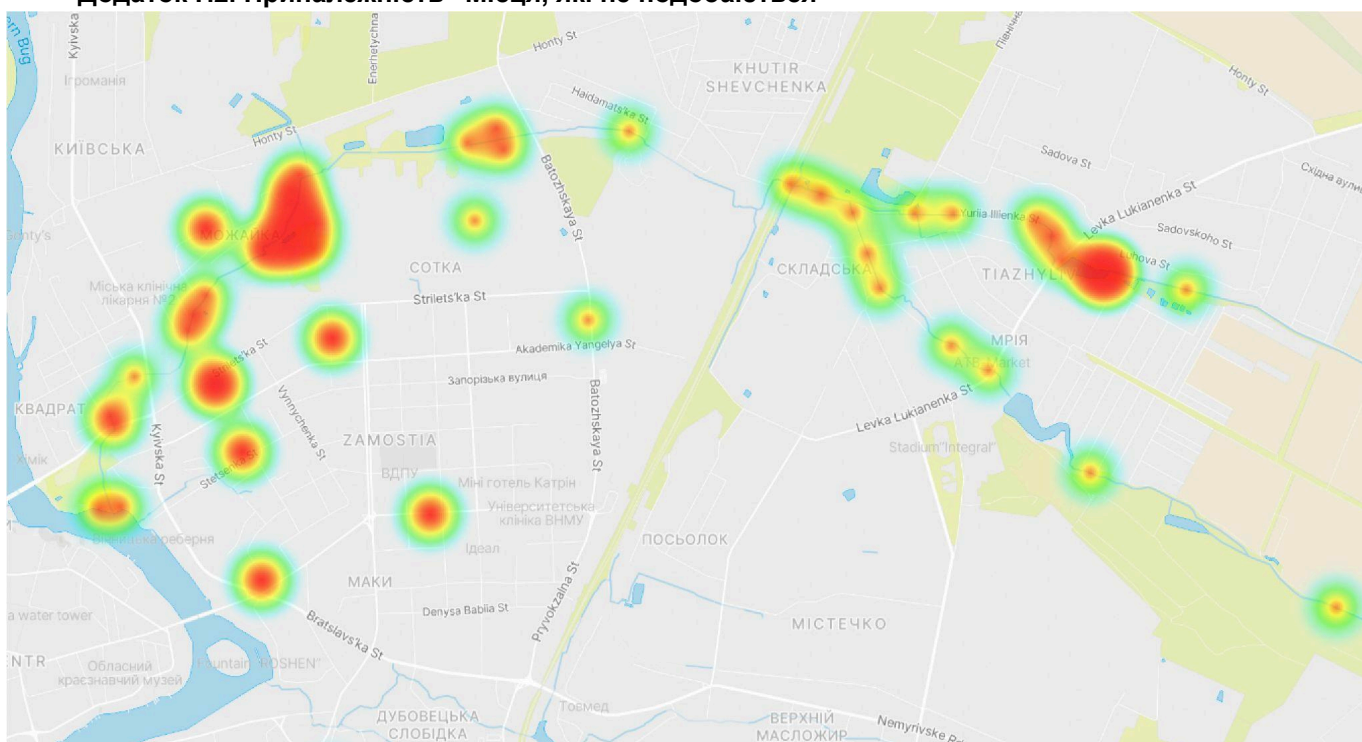


Додаток Г. Теплові мапи до категорії “Приналежність”

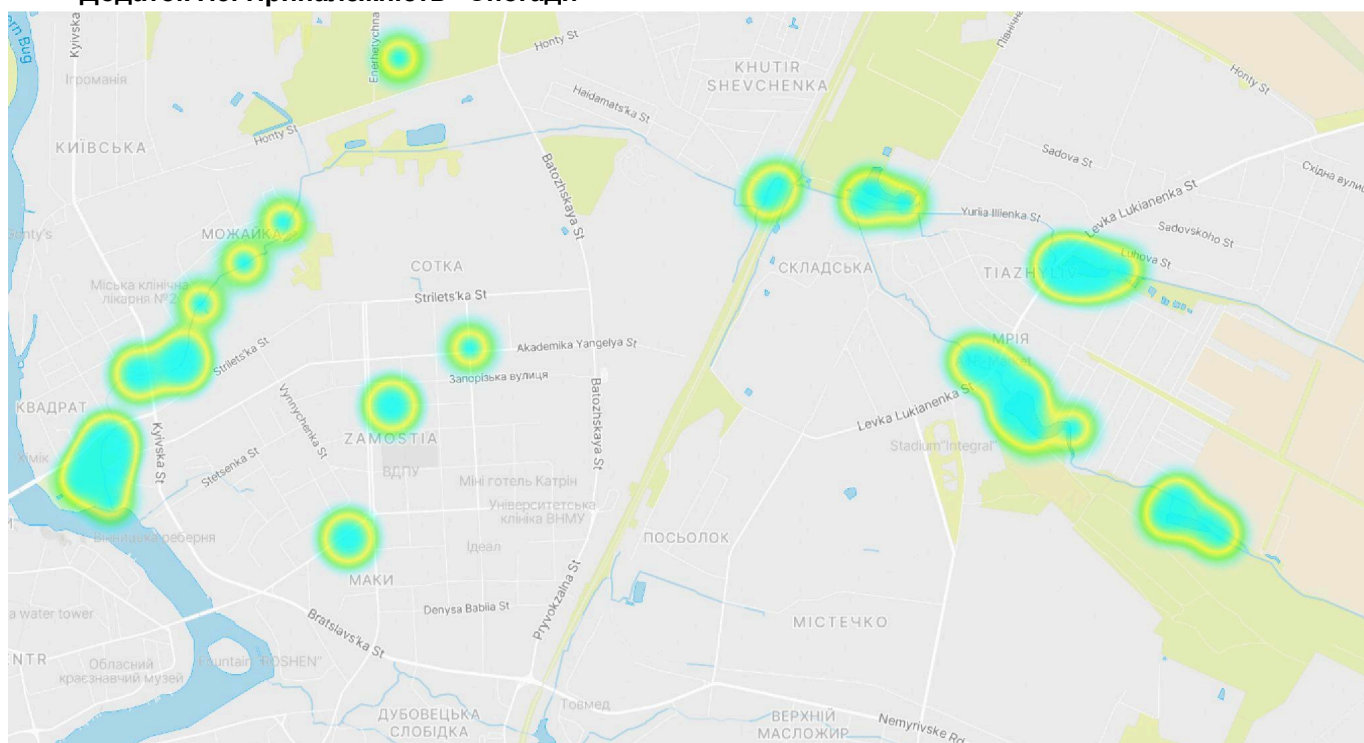
Додаток Г.1. Приналежність “Місця, які подобаються”



Додаток Г.2. Приналежність “Місця, які не подобаються”

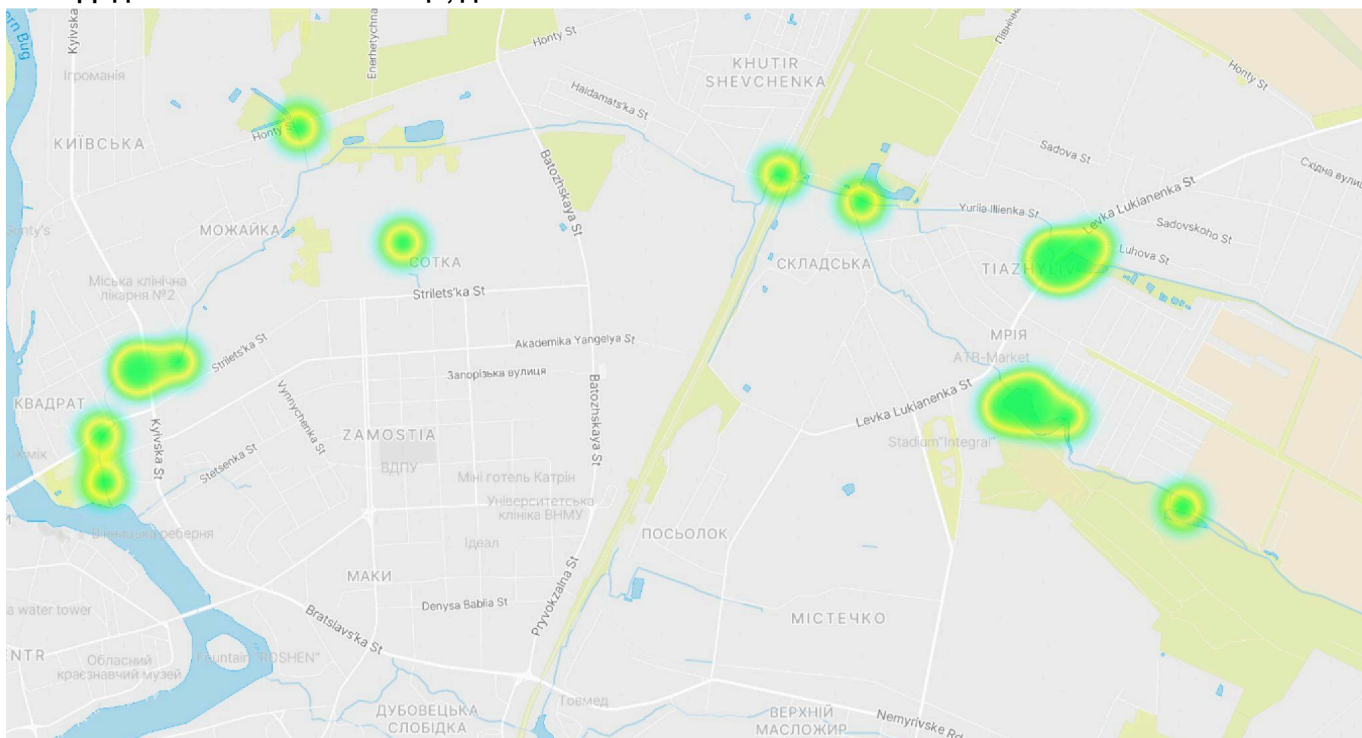


Додаток Г.3. Приналежність “Спогади”

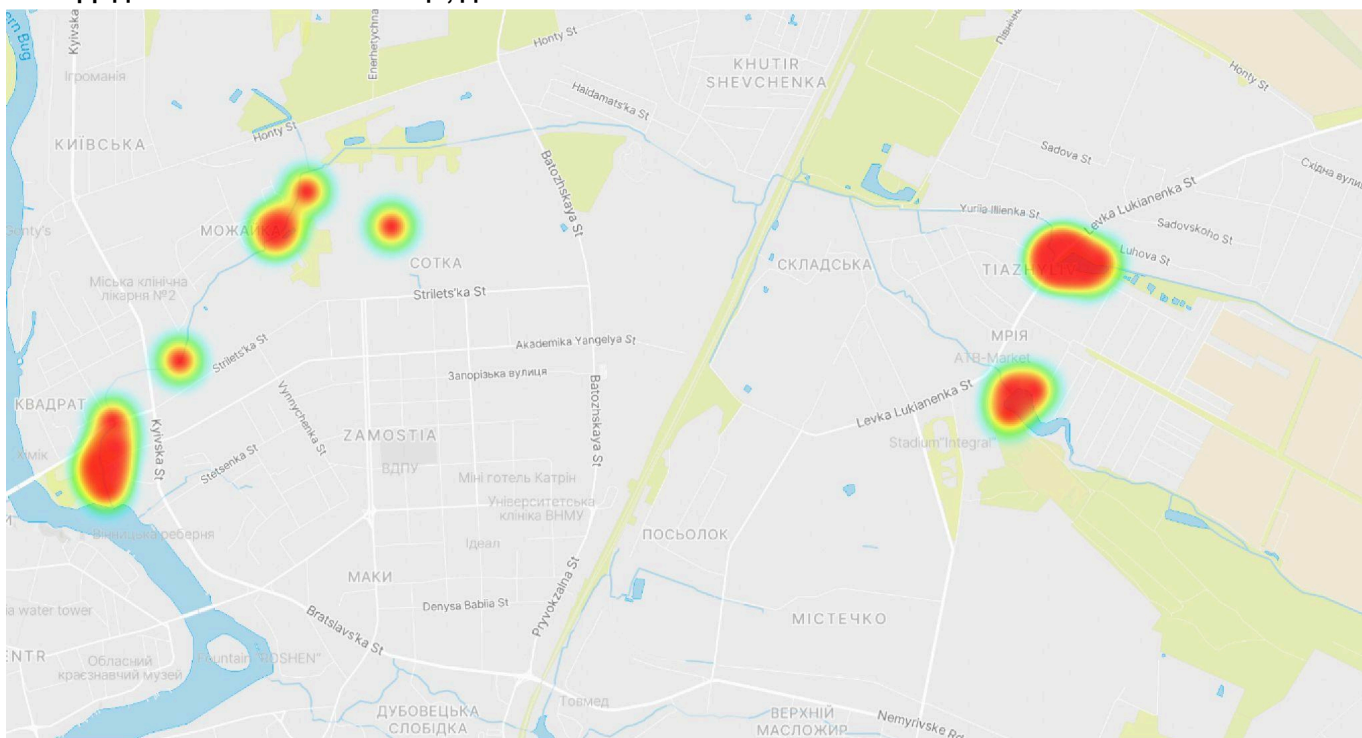


Додаток Г. Теплові мапи до категорії “Безпека”

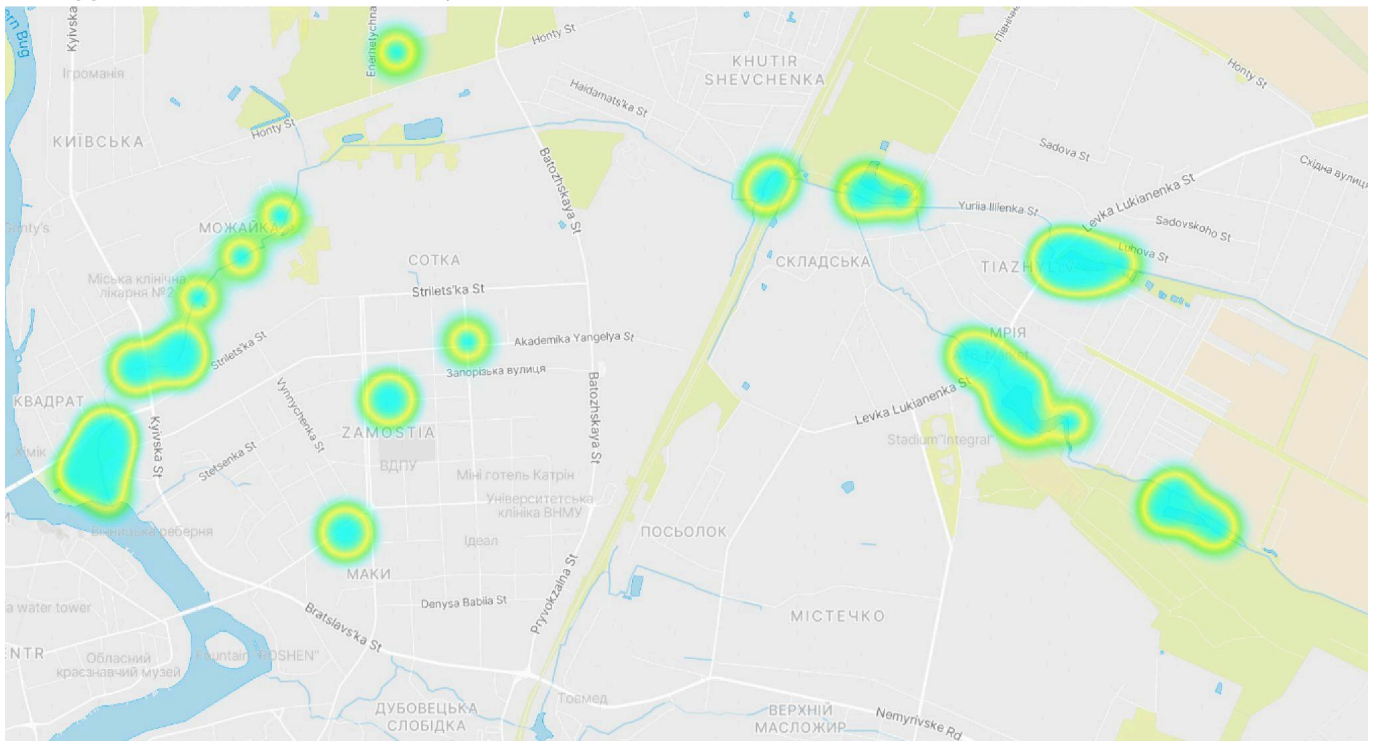
Додаток Г.1. Безпека “Місця, де Вам безпечно”



Додаток Г.2. Безпека “Місця, де Вам небезпечно”

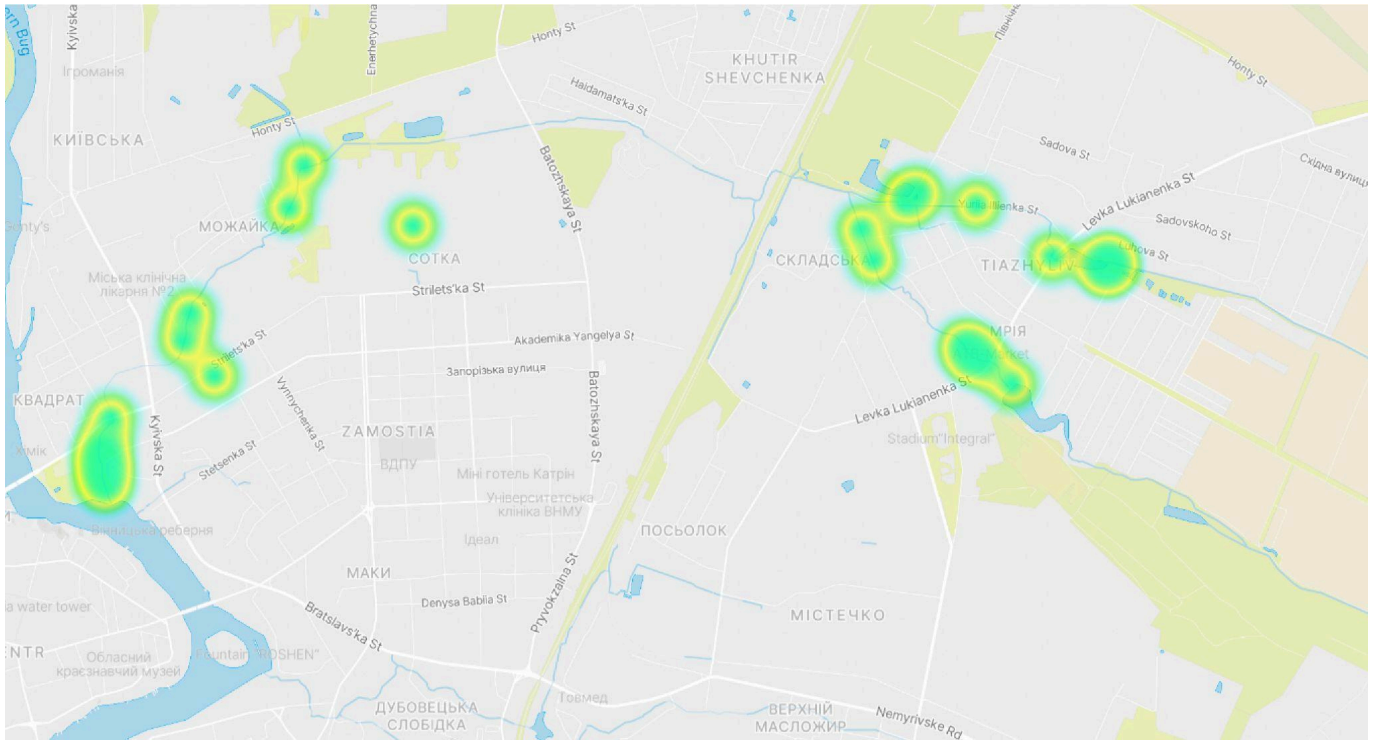


Додаток Г.3. Безпека “Місця, де Вам спокійно”

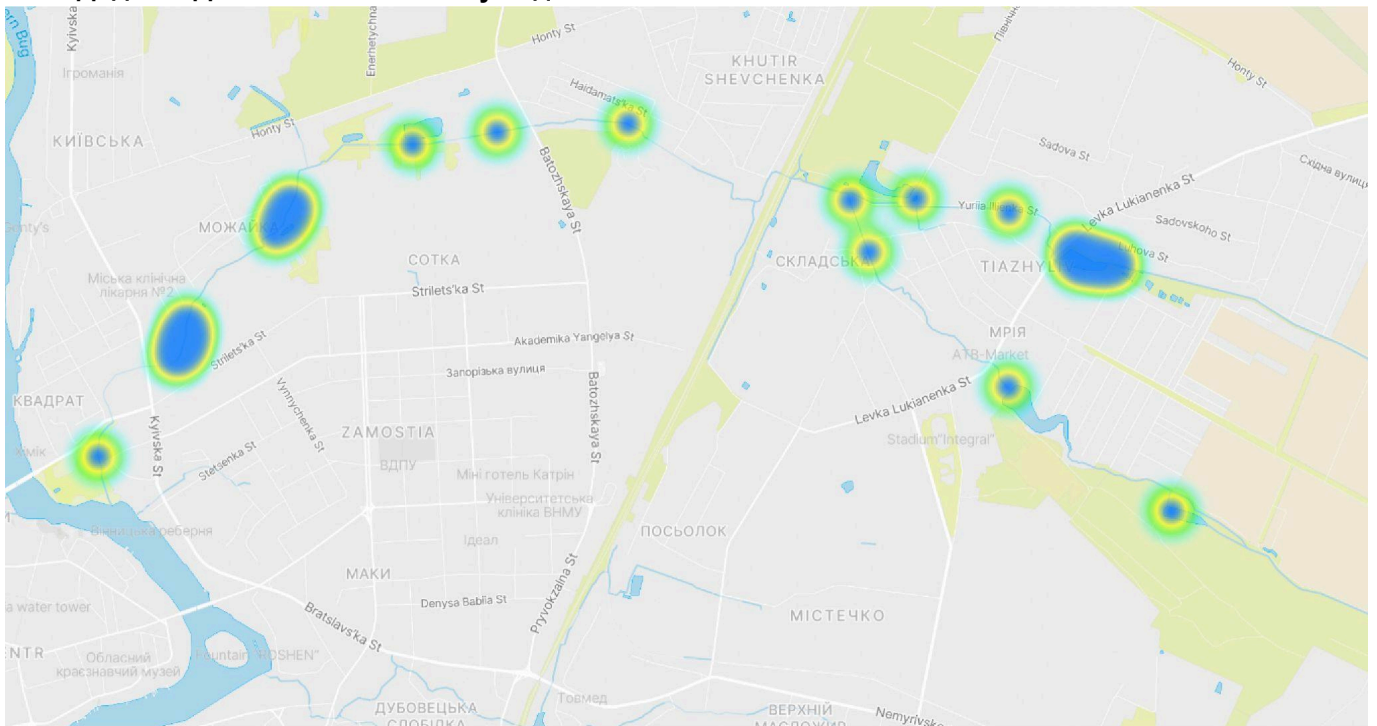


Додаток Д. Теплові мапи до категорії “Екологія”, підкатегорії “Рівень засміченості території навколо річки та її самої”

Додаток Д.1. Екологія “Сміття на землі”



Додаток Д.2. Екологія “Сміття у воді”



Додаток Е. Теплові мапи до категорії “Екологія”, підкатегорії “Місця, де були наявні незвичайні рослини чи тварини”

